

Datum 13 november 2013

Byggnadsnämnden

RIKTLINJER FÖR FISKELÄGEN

Antagna av byggnadsnämnden 2013-11-13 § 251

Riktlinjerna ska användas som stöd för handläggning av ärenden som avser uppförande av nya bodar, ändrad användning eller annan bygglovpliktig ändring och ligga till grund för hur byggnadsnämnden fattar beslut samt ge bodägarna en tydlig utgångspunkt vid förvaltning och ändring.

Gällande lagstiftning

Bygglov krävs för uppförande, ändrad användning respektive tillbyggnad av fiskebodar enligt Plan- och bygglagen 9 kap 2 §. Rivningslov krävs för rivning av bodar inom detaljplan, rivningsanmälan ska lämnas in för rivning av alla övriga bodar. Bygglov för så kallad ersättningsbod kan endast beviljas inom fem år efter att ursprunglig fiskebod av olika skäl har rivits. För att gälla som ersättningsbod i bygglovsammanhang, krävs att den har samma utseende, storlek och användning som den ursprungliga boden.

För fiskelägen som ligger inom ett detaljplanelagt område, styrs användningen av marken och bodarna av gällande planbestämmelser.

Underhållet ska anpassas till omgivningens karaktär och byggnadsverkets värde från historisk, kulturhistorisk, miljömässig och konstnärlig synpunkt. Om boden är särskilt värdefull (se gotland.se/KMPfiskelägen) får den inte förvanskas och ska underhållas så att de särskilda värdena bevaras. PBL 8 kap § 13 och 14.

I stort sett alla fiskelägen ligger inom strandskydd, Miljöbalken 7 kap 15 §. Dispens från strandskyddet söks hos Länsstyrelsen på Gotland och avser ändrad användning, uppförandet av ny byggnad eller ändring av befintlig byggnad genom tillbyggnad, ombyggnad eller annan åtgärd som påverkar dess yttre utseende (detta gäller även icke bygglovpliktiga åtgärder). Åtgärder som hindrar allmänhetens tillträde till stranden får inte genomföras.

Fiskebodar för fiskets och jordbrukets behov är inte bygglovpliktiga (utom inom detaljplan). De är dessutom undantagna från strandskyddsbestämmelserna enligt 9 kap 16 § MB. Länsstyrelsen inrättade 1993 naturreservatet Gotlandskusten, Förordning om områdesskydd enligt Miljöbalken, vilket sammanfaller med gällande strandskyddsbestämmelser. Detta innebär att alla fiskebodar och övriga byggnader kräver tillstånd från länsstyrelsen.

För de fiskelägen som är utpekade som byggnadsminne krävs tillstånd från länsstyrelsen vid ändring av byggnadsminne, Kulturminneslagen.

Bakgrund

Redan 1973 var ambitionen att inventera, klassificera och ta fram förhållningsätt för befintliga fiskelägen runt Gotlands kust.

Fiskebodarna har ursprungligen byggts som enkla förråd för fiskeredskap och tillfällig övernattning i samband med fiske. Bodarnas betydelse har förändrats över tid, både vad gäller funktion och ägoförhållanden.

Idag finns fritidsfiske kvar, men bodarna och fiskeläget används allt mer för tillfällig övernattning och sommarvistelse och ägs ofta av personer utan direkt koppling till en gård i socknen.

Under våren 2013 har avdelningen för bebyggelse och livsmiljö arbetat fram riktlinjer för bygglovpliktiga åtgärder och underhåll av de gotländska fiskelägena. Detta arbete genomförs inom ramen för det nya kulturmiljöprogrammet för gotland www.gotland.se/KMPgotland. Riktlinjerna har även varit ute på remiss.

Målsättning

Fiskeläget har präglats av gemenskap, ett gemensamt ägande och samarbete kring olika praktiska behov. Den gemensamma förvaltningen av bryggor, byggnader och mark mellan bodarna är ännu en viktig kvalitet och förutsättning för att fiskeläget ska upplevas som en välkomnande och tillgänglig kulturmiljö även för tillfälligt besökande.

Även om ägoförhållanden och fisket genomgår förändringar är det viktigt att fiskelägena inte utvecklas till sommarstugeområden. Användningen ska präglas av respekt för allmänhetens tillgång till stranden och bodarnas kulturhistoriska värde.

Målsättning är att säkra fiskelägena inför framtiden så att de förblir en del av Gotlands fantastiska kustlandskap och att alla får möjlighet att njuta av och uppleva detta unika kulturarv.

I det fortsatta arbetet med KMP Gotland kommer listan på utpekade fiskelägen som togs fram 1982 att uppdateras (se www.gotland.se/KMPfiskelägen). Det är också angeläget att se över samtliga fiskelägen och göra en bedömning om vissa ska skyddas genom planläggning i någon form (detaljplan eller områdesbestämmelser) samt att stötta samfällighets-, fiskeföreningar och liknande som har ambitionen att ta fram egna riktlinjer för förvaltning.

RIKTLINJER FÖR BYGGLOVPLIKTIGA ÅTGÄRDER

Uppförande av nya bodar

- Endast i undantagsfall lämnas bygglov för att uppföra en helt ny fiskebod. Olika förutsättningar gäller inom olika fiskelägen beroende på bebyggelsens karaktär och karaktärsfyllig känslighet för förändring. Generellt gäller att större fiskelägen med många bodar av olika ålder och varierad utformning, i högre grad tål förändring och komplettering med enskilda nya bodar, än mindre fiskelägen.

- Ett skäl att uppföra en ny bod kan vara att det finns rester av en äldre bod på platsen som man har ambitionen att återuppföra.
- Fiskebodar betraktas som förråd och användningen ska tydligt framgå av ansökningshandlingarna
- Placeringen av ny bod ska anpassas till vad som är typiskt för det enskilda fiskeläget, vilket historiskt sätt oftast varit i täta rader parallellt med strand. Vid bedömning av lämplig placering ska även hänsyn tas till övrig hamnverksamhet, naturvärden på och vid stranden och människors möjlighet till rörligt friluftsliv/besök i området.
- Boden ska utföras med samma enkla förrådskaraktär som kännetecknar traditionella bodar, både vad gäller storlek, materialval och utformning. Fönster ska vara små och begränsas till en fasad. Fönster i dörr ska undvikas.
- Att installera vatten och avlopp är olämpligt. Behov av vatten och avlopp kan lösas med gemensam vattenpump respektive utedass.
- Avstyckning av enskilda fiskebodar är olämpligt då en ökad privatisering riskerar att förvanska fiskelägets ursprungliga karaktär och begränsa allmänhetens tillträde till området.
- Adressättning av enskilda bodar genomförs inte (se Lantmäteriets riktlinjer för adressättning).

Ändrad användning

- Fiskebodar betraktas som förråd.

Tillbyggnad

- Tillbyggnader prövas med utgångspunkt från den befintliga bodens och fiskelägets kulturvärden och karaktär.

Rivning

- Bodarna ska i första hand underhållas och bevaras. Om boden måste rivas bör den först dokumenteras.

RIKTLINJER FÖR VARSAMHET OCH FÖR ATT UNDVIKA FÖRVANSKNING

Samtliga fiskebodar ska behandlas varsamt vid förändring och för de fiskelägen och bodar som är utpekade i kulturminnesvårdsprogram 1982 (se gotland.se/KMPfiskelagen) gäller förvanskingsförbud enligt PBL 8:13 och 14. De räknas som särskilt värdefulla och innebär att bodarna inte får underhållas eller förändras så att deras kulturhistoriska värden minskar.

På Gotland finns historiskt sätt ett antal olika typer av fiskebodar med väggar uppförda i sten eller trä. Äldre bodar har fal- eller spåntak medan det på bodar uppförda på 1900-talet även är vanligt med papp eller plåt som pannplåt eller sinuskorrugerad plåt. Bodarna vilar på en stengrund utan markerad sockel. Bodar i trä finns inom fiskelägen över hela n. Äldre bodar är oftast uppförda i bulteknik (skiftesverk) medan det under 1900-talet blev mer vanligt att bygga med regelkonstruktion och fasadpanel. Panelen är oftast utförd med locklist och målad med röd slamfärg eller tjärad. Omålade bodar har grånat av väder och vind. Ett fåtal bodar är uppförda med timmer. Stenbodar finns oftast på södra eller östra Gotland, uppförda med väggar av kalk- eller sandsten med flis- eller faltak. Väggarna är nästan alltid oputsade.

Fiskebodar har generellt ett mycket anspråkslöst utförande med inga eller

enstaka fönsteröppningar. Fönstren är små enlufts-fönster med enkelglas och fasta spröjs. Dörrarna är bräddörrar utan ljusinsläpp och med enkla omfattningar, precis som fönstren.

Bodarnas enkla karaktär kännetecknas av att byggnadsmaterialet historiskt sett inte varit särskilt påkostat. Man tog vad man hade av det som fanns tillgängligt och det resulterade i att taken kunde ha spillbitar av papp som blivit över från något annat bygge eller ett lappverk av plåt som återanvänts.

Även till sin konstruktion är bodarna enkla, vilket kännetecknas av deras förråds-karaktär. För att bevara dessa särdrag krävs att man undviker att betrakta bodarna som bostäder genom att höja standarden och renovera med ”fel” material och metoder.

Exempel på förvanskning kan vara att lägga tegel eller falsad plåt på taket, att försköna med vindskivor eller fönsteromfattningar, solpanel, parabler, tv-antennar, stuprör, hängrännor eller att dra in vatten och avlopp och inreda för bostadsändamål. Den yttre miljön kan förvanskas av exempelvis staket, uteplatser eller andra typer av trädgårdsanläggningar som utemöbler, diskbänkar, grillar, tvättlinor, flaggstolpar mm som skapar upplevelsen av villatomt och begränsar allmänhetens tillträde.

Huvudregeln vid all förändring är att använda samma material som det befintliga. Detta för att säkerställa att bodarna inte förändras på ett sätt som innebär att deras särdrag försvinner.

Miljön

- Bryggor, länningar, inhägnader, gistgårdar och lysstänger mm ska så långt möjligt bibehållas.
- Marken intill och mellan bodarna ska hållas öppen för allmänhetens passage. Ändringar och byggnadsåtgärder som gör att allmänheten förhindras eller avhålls från att vistas i fiskeläget är inte lämpligt.

Tak

- Ursprungligt takmaterial såsom papp, plåt, spån, falor och flis(stenbodar) ska så långt möjligt bibehållas och i första hand underhållas.
- Vid omläggning av tak ska traditionella material och metoder användas. Var noga med att behålla det enkla utförandet i detaljerna (vindskivor etc.)
- Skorstenar ska så långt möjligt bibehållas.

Fasader

- Panelade fasader ska bibehållas och i första hand underhållas där enstaka brädor byts ut.
- Ny panel ska anpassas efter byggnadens karaktär avseende dimension, ytstruktur och profilering
- Var noga med att återställa det enkla utförandet i detaljerna som till exempel fönster och dörrumfattningar.
- Putsade bodar ska i första hand underhållas med pustslagningar. Var noga med att välja rätt puts som inte skadar underlaget.

Fönster och dörrar

- Nya dörr- och fönsteröppningar är olämpligt. Ljusinsläpp i dörrar ska undvikas.

- Befintliga fönster och dörrar ska i första hand bibehållas och underhållas. Vid byte av fönster och dörrar ska de dessa anpassas till bodens karaktär vad gäller utförande och material.

Färgsättning

- Befintlig färgsättning ska bibehållas. Bodarna är nästan uteslutande rödfärgade, tjärade eller blekta av sol och vind. Använd en färgtyp som inte skadar underlaget såsom slamfärg, tjära och järnvitriol.

Inredning

- Fast inredning med koppling till fiske ska bibehållas.
- Att installera vatten och avlopp är olämpligt

BN § 33 Bygglövsriktlinjer "Byggbodar"

BN 2015/6168

Byggnadsnämndens beslut

Byggnadsnämnden beslutar anta riktlinjer avseende bygglovsplikt för s.k.

"Byggbodar" enligt följande:

"Byggbodar" som ställs upp utanför ett avgränsat/inhägnat byggområde är alltid bygglovspliktiga.

Om fler än 4 stycken "byggbodarna" ställs upp inom samma avgränsade byggområde är dessa alltid bygglovspliktiga.

"Byggbodar" i två eller fler våningar är alltid bygglovspliktiga.

"Byggbodar" som ställs upp närmare gräns än 4,5 meter är bygglovspliktiga, om inte gränsande grannar medger en närmare placering.

"Byggbodar" som ställs upp längre tid än 6 månader är alltid bygglovspliktiga.

För "byggbodarna" kan i regel endast tidsbegränsat lov medges.

Sammanfattning

En vanlig uppfattning är att det inte behövs något särskilt bygglov för att ställa upp s.k. "byggbodarna" under den tid ett bygge pågår. Mark- och miljööverdomstolen (MÖD) har dock i en dom konstaterat att det inte finns stöd i lagen för att "byggbodarna" generellt sett ska anses omfattas av ett meddelat bygglov.

Vid byggandet av tre flerbostadshus i Sundbyberg ställde entreprenören upp 22 byggbodarna på den fastighet där flerbostadshuset skulle uppföras, utan att ha sökt bygglov för bodarna. Två privatpersoner klagade till kommunen som dock hävdade att de bodarna som fanns på fastigheten inte var bygglovspliktiga och att nämnden därför inte skulle ingripa mot dessa. Länsstyrelsen delade kommunens uppfattning.

Privatpersonerna gick vidare till mark- och miljödomstolen (MMD). Nämnden vidhöll att byggbodarna som ställs upp i samband med byggnationen inte borde kräva bygglov, då de tas bort så fort det är möjligt.

MMD konstaterade att en byggnad i lagens mening bland annat ska vara en varaktigt placerad konstruktion som består av tak eller av tak och väggar samt att den är avsedd för att människor ska kunna uppehålla sig i den. Med tanke på att "byggbodarna" skulle stå på samma plats upp till drygt 1,5 år och med tanke på användningssättet ansåg MMD att bodarna utgjorde bygglovspliktiga byggnader.

Byggnadsnämnden och byggherren överklagade MMDs dom till mark- och miljööverdomstolen (MÖD), som konstaterar att det saknas lagstöd för att "byggbodarna" generellt sett ska anses omfattas av ett meddelat bygglov, men att frågan måste avgöras från fall till fall utifrån hur varaktig åtgärden är. Eftersom bodarna i detta fall är tänkta att stå i 1,5 år instämde MÖD i MMDs bedömning att de i målet aktuella "byggbodarna" utgjorde sådana bygglovspliktiga byggnader som avses i plan- och bygglagen, PBL.

Justerande	Utdragsbestyrkande/namnförtydligande
	

Bedömning

Den föreslagna riktlinjen avser sådana "byggbodan", som används som platskontor, omklädningsrum, rast- och lunchrum mm under tiden för uppförandet av ett byggprojekt. Dessa "bodan" är ofta prefabricerade enheter som transporteras med lastbil, på flak eller släp, och slutligen lyfts på plats. Det förekommer även att enheterna är försedda med hjul och kan transporteras som släp och dras på plats med lastbil. Ofta placeras "byggbodarna" enkelt uppallade på marken inom ett ofta avgränsat och instängslat "byggområde". Det händer även, när det är praktiskt och nödvändigt, att "byggbodarna" byggs upp i fler våningar genom att en "bod" placeras ovanpå en annan.

Frågan har alltså uppkommit huruvida dessa "byggbodan" är bygglovspliktiga byggnader eller inte. För att svara på den frågan måste först frågan besvaras i vilken utsträckning en "byggbod" är en byggnad eller inte?

I 1 kap 4 § PBL definieras en byggnad som: *"en varaktig konstruktion som består av tak eller av tak och väggar och som är varaktigt placerad på mark eller helt eller delvis under mark eller är varaktigt placerad på en viss plats i vatten samt är avsedd att vara konstruerad så att människor kan uppehålla sig i den."*

Bedömningen är att det inte råder någon tvekan om att en "byggbod" är *"en varaktig konstruktion som består av tak eller av tak och väggar... samt är avsedd att vara konstruerad så att människor kan uppehålla sig i den."*

Frågan som återstår är då om en "byggbod" även kan avses vara *"...varaktigt placerad på mark..."*?

Det är tveklöst att behovet av att uppföra "byggbodan" är ett övergående och därmed ett tidsbegränsat behov, som upphör när byggnaden eller byggnaderna är uppförda. Bedömningen av om en "byggbod" är *"varaktigt"* placerad är dock inte direkt kopplad till omständigheten att behovet av "byggboden" är tidsbegränsad.

Enligt rättspraxis anses en *"lätt flyttbar konstruktion"* i form av en husvagn övergå till att vara *"varaktigt"* placerad och därmed övergå till att vara en byggnad efter en *"normal semesterperiod"*. I sammanhanget kan noteras att en s.k. *"villavagn"* enligt praxis inte har ansetts vara en *"lätt flyttbar konstruktion"*, vilket innebär att en *"villavagn"* som ställs upp eller placeras ut anses vara en byggnad från första dagen. Vidare har Regionen som regel inte utövat tillsyn om det har rört sig om enklare byggnader som uppförts och tagits ner inom tidsrymden av en vecka.

Byggnader är med några undantag bygglovspliktiga. Bygglovsbefriade byggnader är särskilt utpekade i lagen eller genom sänkt bygglovsplikt i en detaljplan. "Byggbodan" är inte utpekade i lagen och inom Region Gotland finns ingen bygglovsbefrielse för "byggbodan" inskriven i någon detaljplan (Detta skall dock kunna övervägas i nya detaljplaner.).

Med hänvisning till det ovan anförda och i analogi med rättspraxis för husvagnar och *"villavagnar"*, finns det alltså mycket som talar för att även "byggbodan" är att betrakta som bygglovspliktiga byggnader från den dagen de ställs upp.

Varför kan det vara av allmänt intresse att "byggbodan" provas med bygglov?

Justerande	Utdragsbestyrkande/namnförtydligande
	

Byggnadsnämnden har bl.a. ett ansvar att pröva att uppförandet av byggnader inte medför fara för hälsa och säkerhet för omgivningen och dem som ska använda byggnaderna samt att byggnaden inte heller på annat sätt inte utgör en betydande olägenhet för sin omgivning. Sist men inte minst är det naturligtvis även viktigt att Byggnadsnämnden utövar sitt myndighetsansvar så korrekt som möjligt. Bedömningen är vidare att det i allmänhet, med beaktande av alla förekommande prövningsgrunder i PBL, inte går att lämna ett permanent bygglov för en "byggbod". Den som söker bygglov för en "byggbod" bör därför som regel ansöka om ett tidsbegränsat bygglov.

"Byggbodar" i samband byggprojekt hanteras företrädesvis av byggföretag eller företag som tillhandahåller "byggbodarna". Dessa företag har i allmänhet resurser, utrustning och kunskap att relativt "lätt flytta" förekommande "byggbodarna" från den ena byggarbetsplatsen till den andra eller till och från ordnade upplagsplatser. Ett sådant synsätt, tillsammans med en del övriga krav, skulle kunna öppna upp för att skilja "byggbodarna" från exempelvis s.k. "villavagnar" i synen på vad som är en "lätt flyttbar konstruktion".

I fallet med husvagnar och "villavagnar" är den tid som en husvagn får stå uppställd utan att betraktas som en byggnad kopplad till längden av en "normal semesterperiod", d.v.s. för vilket ändamål husvagnen är tänkt att användas. Användningen av "Byggbodar" har ingen koppling till längden av en "normal semesterperiod". Bedömningen är att det är rimligt att den tid en "byggbod" kan stå uppställd utan att betraktas som en byggnad mer bör vara kopplad till omständigheterna kring och syftet med "byggboden", d.v.s. att det finns en koppling till en "normal byggtid".

I den nyligen avkunnade domen från MÖD framgår att 22 stycken "byggbodarna" som skulle stå i 1,5 år var bygglovspliktiga. Detta ska dock inte tolkas som att kortare uppställningstider än 1,5 år alltid är bygglovsbefriade.

Med hänvisning till det ovan anförda förslår Samhällsbyggnadsförvaltningen riktlinjer avseende bygglovspflicht för s.k. "Byggbodar" enligt följande:

"Byggbodar" som ställs upp utanför ett avgränsat/inhägnat byggområde är alltid bygglovspflichtiga. Om fler än 4 stycken "byggbodarna" ställs upp inom samma avgränsade byggområde är dessa alltid bygglovspflichtiga. "Byggbodar" i två eller fler våningar är alltid bygglovspflichtiga. "Byggbodar" som ställs upp närmare gräns än 4,5 meter är bygglovspflichtiga, om inte gränsande grannar medger en närmare placering. "Byggbodar" som ställs upp längre tid än 6 månader är alltid bygglovspflichtiga. För "byggbodarna" kan i regel endast tidsbegränsat lov medges.

Ärendets behandling under mötet

Ärendet föredras av bitr. stadsarkitekt Gunnar Gustafsson.

Lars Thomsson (C) begär ajournering av sammanträdet. Sammanträdet återupptas.

Byggnadsnämnden ansluter sig till förvaltningens bedömning.

Ordförande föreslår att Byggnadsnämnden beslutar anta riktlinjer avseende bygglovspflicht för s.k. "Byggbodar" enligt följande.

Justerande		Utdragsbestyrkande/namnfortydligande	
AA	KG		

"Byggbodar" i två eller fler våningar är alltid bygglovspliktiga.

"Byggbodar" som ställs upp närmare gräns än 4,5 meter är bygglovspliktiga, om inte gränsande grannar medger en närmare placering.

"Byggbodar" som ställs upp längre tid än 6 månader är alltid bygglovspliktiga.

För "byggbodan" kan i regel endast tidsbegränsat lov medges.

Justerande		Utdragsbestyrkande/namnförtydligande	
			

Riktlinjer för avstånd till djurhållning

Syfte

Riktlinjer för avstånd till djurhållning

Innehåll

Syfte	1
1. Omfattning	1
2. Ansvar	1
3. Beslut i byggnadsnämnden	1
4. Bilagor, referenser, länkar	5
Bilaga 1	5
Bilaga 2	6

1. Omfattning

PBL-stöd för enhet bygg.

2. Ansvar

Madeleine Johansson är ansvarig för rutinen och den är inlagd av Andreas Larsson.

3. Beslut i byggnadsnämnden

BN § 37 Riktlinjer PBL - Avstånd från djurhållning BN 2015/6168

Byggnadsnämnden beslutar anta Miljö- och hälsoskyddsnämndens riktlinjer för avstånd mellan djurhållning och bebyggelse antagna 2016-06-07 som riktlinjer för planering och prövning av bostadsbebyggelse och annan känslig bebyggelse enligt plan- och bygglagen. Dessa riktlinjer föreslås ersätta nu gällande rekommendationer för avstånd mellan djurstallar och bostäder antagna av Byggnadsnämnden 2006-06-14.

Sammanfattning

Den nu föreslagna riktlinjen utgår från Gotlands specifika förhållanden, för området ny kunskap och vägledande domar. Förslaget är uppdaterat mot ny kunskap och gällande rättspraxis. Den nya riktlinjen tar i större utsträckning hänsyn till verkliga förhållanden på den plats som prövas än den tidigare. Det kan innebära att platser som tidigare bedömdes som lämpliga inte längre kan anses vara det och omvänt att vissa platser som tidigare har bedömts som olämpliga kan komma att bedömas som lämpliga.

Ärendets behandling under mötet

Ärendet föredras av Gunnar Gustafsson, sakkunnig bebyggd miljö. Arbetsutskottet efterfrågade förtydligande av hur "direkt anslutning till åkermark" samt "där djuren varaktigt vistas" ska

tolkas. Miljö- och hälsoskyddsnämnden har lämnat förtydligande i respektive fråga som förs till protokollet under respektive avsnitt.

Bedömning

Storleks- och påverkanbegrepp

I nuvarande riktlinjer har storleken på den djurhållande verksamheten uttryckts i antalet djur. Detta har nu ändrats till djurenheter. I nuvarande riktlinjer är storleken på djurhållningen indelad i två storlekar, mindre respektive större djurhållningsföretag. I den föreslagna riktlinjen är storleken på djurhållningen istället indelad i tre nivåer, anläggning med stor, medelstor och lite påverkan. Den nya indelningen innebär ingen skärpning av riktlinjerna.

Skyddsavstånd

I nuvarande riktlinjer är skyddsavstånden 300-500 meter mot en större djurhållning och 100-200 meter mot en mindre djurhållning. Skyddsavstånden har tillämpats mot stallbyggnader och gödselanläggningar. I den föreslagna riktlinjen finns skyddsavstånden mot stall och gödselanläggningar kvar. Föreslagna skyddsavstånd medger kortare avstånd. Det som har tillkommit, och som tidigare inte togs hänsyn till, är skyddsavstånd mot områden där djuren varaktigt vistas. Generellt innebär de nya skyddsavstånden (mot stall, gödselanläggning och områden där djuren varaktigt vistas) ingen skärpning, utan är mer flexibla i förhållande till verkliga förhållanden. Den föreslagna riktlinjen är fylligare med vad den avser.

Enligt Enhet Miljö- och hälsoskydd syftar yttrycket - där djuren varaktigt vistas - på beteshagar som i funktion, utformning och påverkan på omgivningen är att betrakta som en rasthage. En rasthage är vanligtvis belägen i anslutning till stallbyggnaden. I rasthagen vistas djuren i princip dagligen under hela året. Här kan även utfodring av djuren ske.

Närhet till åkermark

Någon riktlinje för närhet till åkermark fanns inte i den nuvarande riktlinjen. Den föreslagna riktlinjen innebär en skärpning i förhållande till den nuvarande riktlinjen.

Enligt Enhet Miljö- och hälsoskydd avses med - i direkt anslutning till åker - att ett avstånd på minst 10 meter mot åkerkanten bör eftersträvas.

Lokala förutsättningar

Enligt den nya riktlinjen ska lokala förutsättningar ska påverka bedömningen. I den nuvarande skrivningen framgår endast att lokala förutsättningar kan påverka bedömningen. Detta kan innebära både skärpningar och lättnader i bedömningen

Förslag till riktlinje för avstånd mellan djurhållning och bostäder

Vid nybyggnation av bostadshus (omfattar även känslig bebyggelse) och stallbyggnader, där konflikt befaras, bör följande riktlinjer tillämpas. De lokala förutsättningarna bör ges stort utrymme i bedömningen.

För beräkning av djurenheter se bilaga I

Anläggning med stor påverkan

- För anläggningar med fler än 50 djurenheter bör ett avstånd på ca 200 meter hållas mot stall och gödselanläggningar samt 100 meter till områden där djuren varaktigt vistas.
- Som anläggning med stor påverkan räknas också hållande av mer än 10 djurenheter av gris, höns och mink på grund av luktolägenhet. Ett avstånd på ca 300 meter bör hållas mot dessa anläggningar.

Anläggning med medelstor påverkan

- För anläggningar med 10 — 50 djurenheter bör ett avstånd på ca 75-200 meter hållas mot stall och gödselanläggningar samt 50 — 100 meter till område där djuren varaktigt vistas.

Anläggning med liten påverkan

- Djurhållning med upp till 9 djurenheter (anläggningar av hobbykaraktär) bör ett avstånd på 50 - 75 meter hållas mot stall och gödselanläggningar samt 25 - 50 meter till område där djuren varaktigt vistas.

Närhet till åkermark

- Nya vattentäkter bör placeras minst 50 meter från åkermark. Bostadshus bör inte placeras i direkt anslutning till åkermark.

Lokala förutsättningar

- Karaktär på området såsom lantlig miljö eller villabebyggelse och närhet till känsliga miljöer som skolor, förskolor, äldreboenden eller liknande inrättningar.
- Verksamhetens omfattning och art såsom antalet djur, gödselhantering och behov av rasthagar/beteshagar.
- Förhärskande vindriktning, topografi samt mellanliggande bebyggelse eller vegetation.
- Bedömning av näringsverksamhetens grad och dess behov av framtida expansion samt den förväntade utvecklingen för bebyggelsen i området.

Se under motivering för ytterligare tolkning av lokala förutsättningar.

Motivering

Riktlinjerna utgår från Gotlands specifika förhållanden, för området ny kunskap och vägledande domar, vilka sammanfattas nedan.

Domar

Utifrån de domar som finns inom området är det nästintill omöjligt att fastslå bestämda avstånd mellan bostäder och djurhållning. Som exempel på variationen kan nämnas att bebyggelse har godkänts 20 — 30 meter från ladugård i vissa fall medan samma avstånds ansetts oacceptabelt i annat fall, i vilket framhävdes att byggnadens begränsningar på den närliggande verksamheten spelade in. Man kan också utläsa att det godtagbara avståndet mellan bostad och djurhållning varierar beroende på områdets karaktär, alltså är det en sammanhållen bebyggelse eller är området av lantlig karaktär. Vid lantlig karaktär bör djurhållning och jordbruksföretagande i högre grad vara acceptabel än i miljöer där dessa normalt inte förekommer.

Lukt

I en kunskapsöversikt från Länsstyrelsen i Blekinge län sägas det att vetenskapliga studier konstaterat att gris- och hönshållning anses lukta sämre än nötkreatur-, får- och hästhållning. Inom lantbruket eller djurhållning är det djur, foder och gödsel som luktar. Framförallt är det gödsel och ventilationslukt från stallar som kan orsaka obehag.

Risker för allergenspridning

Framförallt har forskning fokuserat på allergenspridning från häst. Enligt Boverket har antalet hästar haft en explosionsartad utveckling. Sverige är idag det hästtätaste landet i Europa med sina 39 hästar/1000 invånare. Ridning är en växande folksport och näst efter fotbollen den största ungdomssporten i landet. Det har bl. a. medfört att hästhållningen har flytta in till tätortsnära områden.

Forskningen visar att höga koncentrationer hästallergen uppmätts i nära anslutning till stall men man kunde konstatera att halterna sjönk snabbt med avståndet. Efter 50 — 100 m från källan var halterna väldigt låga eller under detektionsgräns. Spridningen påverkas av de lokala förhållandena exempelvis vegetation och förhärskande vindriktning.

Tilläggs bör att en väsentlig spridningsväg för hästallergen är genom personer som i sin tur har kontakt med häst. Spridningen är alltså inte beroende av bostadens placering i förhållande till hästarna.

Karaktär på området

Varje bedömning om avstånd mellan djurhållning och bostäder bör utgå från det enskilda fallet men det är rimligt att skilja mellan olika bebyggelsemiljöer, tätortsnära respektive landsbygdsmiljöer. Känsliga miljöer som skolor, förskolor och äldreboende eller liknande inrättningar kräver särskild hänsyn. Förhållanden som utgör oacceptabla olägenheter i en miljö kan ibland betraktas som acceptabla i en annan, beroende på områdets karaktär.

Verksamhetens omfattning och art

Generellt kan sägas att ju fler djur det finns på en begränsad yta desto större påverkan på omgivningen. Skötsel av jordbruk kräver idag stora maskiner och fordon och är ofta förknippade med en stor djurhållning som kräver rasthagar, betesmarker, förvaringsutrymmen för foder och gödselanläggningar. Platser där djuren befinner sig varaktigt såsom rasthagar och vid utfodringsplatser kan påverka omgivningen i form av lukt, allergi och risk för påverkan på grundvattnet. Brukning av åker innebär att det vanligtvis sprids gödsel- och växtskyddsmedel vilket också kan påverka omgivningen i form av lukt, buller och risk för grundvattenpåverkan. Med tanke på Gotlands sprickiga berggrund bör särskild hänsyn tas till placering av nya vattentäkter i förhållande till brukad åker. Att sprida gödsel- och växtskyddsmedel är reglerat i lagstiftning och tillstånd, vilket innebär att lantbrukarna måste tillämpa spridningsfria zoner mot skyddsvärda objekt såsom vattentäkter. Att ta hänsyn till nya vattentäckers placeringar kan därmed minska restriktioner på lantbruket.

Förhållanden

Avståndet mellan djurhållning och bebyggelse påverkar risken för störning på omgivningen. Bebyggelse som befinner sig i förhärskande vindriktning från djurhållningen riskerar att störas mer av verksamheten.

Barriärer så som vegetation (buskage, skogspartier mm) utgör skydd för störningar. Vilket även topografen kan göra, ligger djurhållningen lägre än bebyggelse minskar risken för störning.

Framtid och helhet

Boverket understryker i deras vägledning för planering för och invid djurhållning att man alltid bör utreda helheten för att tillgodose både djurhållningens och grannars behov. I bedömningen bör man beakta den förväntade utvecklingen för både bebyggelsen i området men också för företaget.

I den tidigare riktlinjen delades djurhållningen in i större och mindre djurhållningsföretag. I den nya riktlinjen delas den in i anläggningar med stor, medelstor och lite påverkan. I den nya riktlinjen anges enheten i antal djurenheter och i den tidigare angavs enheten i antal djur.

Beslutsunderlag

Tjänsteskrivelse 2017-02-22 Bilaga I — Definition djurenhet Bilaga II — Jämförande matris

4. Bilagor, referenser, länkar

Bilaga 1

Med en djurenhet avses:

- en mjölkko (som mjölkko räknas även sinko)
- sex kalvar, en månad eller äldre. Med kalv avses ett nötkreatur upp till sex månaders ålder. Kalvar upp till en månads ålder räknas till moderjuret.
- tre övriga nöt, sex månader eller äldre
- tre suggor, inklusive smågrisar upp till 12 veckors ålder. Betäckta gyltor räknas som suggor.
- tio slaktsvin eller avelsgaltar, 12 veckor eller äldre (som slaktsvin räknas även obetäckta gyltor)
- en häst, inklusive föl upp till sex månaders ålder
- tio minkhonor för avel, inklusive valpar upp till åtta månaders ålder och avelshannar
- 100 kaniner
- 100 värphöns, 16 veckor eller äldre. Kycklingmödrar räknas till värphöns
- 200 unghöns upp till 16 veckors ålder
- 200 slaktkycklingar
- 100 kalkoner, gäss eller ankor, inklusive kycklingar och ungar upp till en veckas ålder
- 15 strutsfåglar av arterna struts, emu och nandu, inklusive kycklingar upp till en veckas ålder
- tio får eller getter, sex månader eller äldre
- 40 lamm eller killingar upp till sex månaders ålder

Bilaga 2

Jämförelsefaktorer	Rekommendationer MHN99§ 2006	Förslag på nya Riktlinjer
Storlek på djurhållande anläggning	Gräns mellan större och mindre djurhållningsföretag går vid: >9 hästar >150 tackor >75 nöt Yrkesmässig gris- och fjäderfåhållning	Anläggningar med stor påverkan: >50 djurenheter >10 djurenheter (höns/gris) Anläggningar med medelstor påverkan: >10 – 50 djurenheter Anläggning med lite påverkan (hobbykaraktär): upp till 9 djurenheter
Avstånd (m) mellan djurstallar och bostäder	Mindre djurhållningsföretag: - 100 – 200 m Större djurhållningsföretag: - 300 – 500 m	Anl med stor påverkan: - 200 m mot stall/gödsel - 100 m områden där djur varaktigt vistas. - 300 m mot gris/höns. Anl med medelstor påverkan: - 75 – 200 m mot stall/gödsel - 50 – 100 m mot områden där djur varaktigt vistas. Anl med lite påverkan. - 75 - 50 m mot stall/gödsel - 50 - 25 m mot områden där djur varaktigt vistas.
Närhet till åkermark (m)	Finns ej	Nya vattentäkter bör placeras minst 50 m från åkermark. Bostadshus bör inte placeras i direkt anslutning till
Lokala förutsättningar	Kan påverka bedömningen	Ska påverka bedömningen
Beskrivning av lokala förutsättningar	<ul style="list-style-type: none"> - Mellanliggande tidigare bebyggelse eller skog och växtridaer. - Förhärskande vindriktning. - Placering och utförande av gödselhantering. - ”Först på platsen principen” - Tomma större befintliga djurstallar kan komma att användas. - Omfattar endast byggnader inte betesmark. - Gäller ej egna byggnader inom fastigheten. - Mindre antal djur görs bedömning från fall till fall. 	<ul style="list-style-type: none"> - Karaktär på området såsom lantlig miljö eller villabebyggelse och närhet till känsliga miljöer som skolor, förskolor, äldreboenden eller liknande inrättningar. - Verksamhetens omfattning och art såsom antalet djur, gödselhantering och behov av rasthagar/beteshagar. - Förhärskande vindriktning, topografi samt mellanliggande bebyggelse eller vegetation. - Bedömning av näringsverksamhetens grad och dess behov av framtida expansion samt den förväntade utvecklingen för bebyggelsen i området.



Riktlinje för när bygglovsplikt inträder för en fristående sol-energianläggning på marken

Fastställd av miljö- och byggnämnden
Framtagen av samhällsbyggnadsförvaltningen
Gäller fr.o.m. 2024-07-01
Ärendenr MBN 2024/656
Version [1.0]

Riktlinje för när bygglovsplikt inträder för en fristående solenergianläggning på marken

En eller flera solpaneler som placeras fristående, direkt på marken, eller på någon form av ställning, är i plan- och bygglagens (PBLs) mening en anläggning. Vissa anläggningar, som inte är byggnader, är enligt PBL bygglovspliktiga.

Av 6 kap. 1§ plan- och byggförordningen (PBF) framgår, uttömmande, vilka andra anläggningar än byggnader, som är bygglovspliktiga. En solpanelsanläggning på marken är i sin egenskap av anläggning inte bygglovspliktig. En sådan solenergianläggning på marken kan dock, beroende på hur den är utformad, träffa PBLs definition av en byggnad eller bedömas vara ett plank, och av den anledningen ändå vara bygglovspliktig.

Avgörande för bedömningen om en fristående solenergianläggning på marken kräver bygglov är om anläggningen även kan anses vara en bygglovspliktig byggnad eller ett bygglovspliktigt plank. Bedömningen beror på följande fyra faktorer:

1. om den invändiga medeltakhöjden, enligt den redovisade beräkningsmodellen, överstiger 1,6 meter, maximalhöjden överstiger 2,0 meter och anläggningens djup överstiger 3,2 meter (se bild 1),
2. i vilket bebyggelsesammanhang anläggningen uppförs,*
3. om anläggningen även kan anses vara avsedd som en bygglovspliktig byggnad,** eller om
4. anläggningen även kan anses vara avsedd som ett bygglovspliktigt plank.***

En bedömning görs i varje enskilt fall.

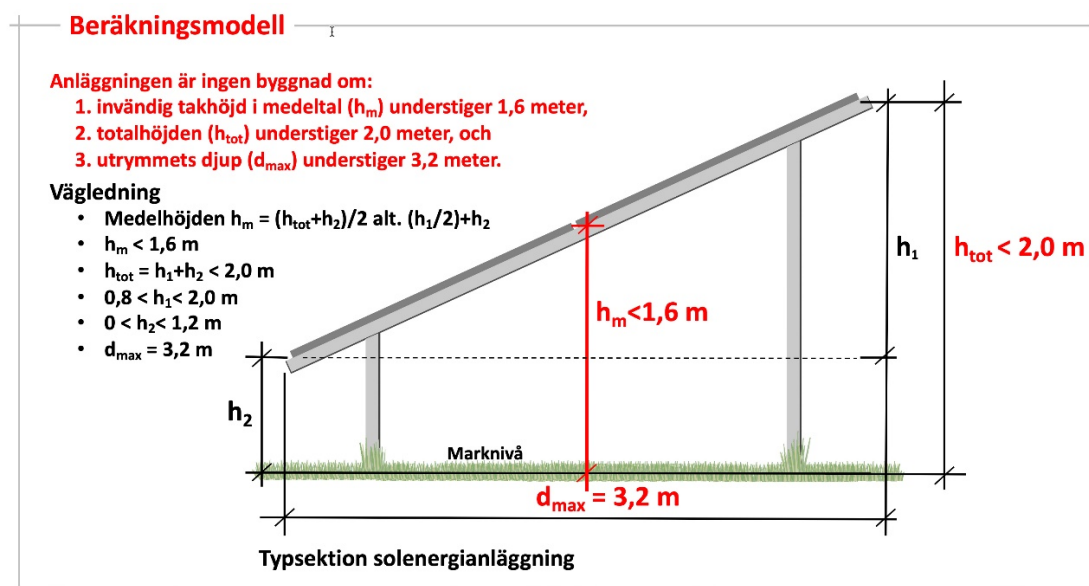


Bild 1 - Beräkningsmodell för bedömning av om en konventionell solenergianläggning på marken ska anses uppfylla PBLs definition av en byggnad, enligt 1 kap 4 § PBL. Om den planerade anläggningen överstiger angivna mått, är bedömningen att konstruktionen uppfyller definitionen av en byggnad.

***Förklaring till faktor 2 (bebyggelsesammanhang)**

Om platsen för solenergianläggningen är kopplad till en bebyggelse, som medger att anläggningen på ett naturligt sätt kan användas som en byggnad, utöver funktionen som solenergianläggning, eller på annat sätt, utöver den invändiga takhöjden, ger anledning att bedöma att anläggningen är avsedd att även användas som byggnad, så är bedömningen att konstruktionen också är en byggnad, som med några undantag är bygglovspliktig.

I praktiken innebär det att:

1. mindre solenergianläggningar, som har en funktionell koppling till annan bebyggelse, med hänvisning till konstruktionens möjliga användning, i större utsträckning kommer anses vara byggnader, än
2. större parkliknande solenergianläggningar, som placeras i det öppna landskapet och som, i egenskap av byggnader, dels saknar en närmare funktionell koppling till annan bebyggelse, dels saknar annan anledning att bedöma att anläggningen är avsedd att användas som byggnad/byggnader och kan därför inte anses vara byggnader.

Bedömningen är att de valda begränsningsmått i beräkningsmodellen medger en rad möjligheter att anlägga solenergianläggningar på marken med solpaneler, som finns på marknaden, inom områden kopplade till bebyggelse, utan att de ska behöva anses vara byggnader. För solenergianläggningar som placeras i det ”öppna landskapet” och saknar en närmare funktionell koppling till annan bebyggelse påverkas inte i samma utsträckning av de redovisade begränsningsmått, eftersom bedömningen i de flesta av dessa fall ändå är att anläggningen inte är avsedd att användas som byggnad och därför inte är en byggnad.

****Förklaring till faktor 3 (byggnad)**

Av 6 kap. 1§ plan- och byggförordningen (PBF) framgår, uttömmande, vilka andra anläggningar än byggnader, som är bygglovspliktiga. En solpanelsanläggning på marken är i sin egenskap av anläggning inte bygglovspliktig. En sådan solenergianläggning på marken kan dock, beroende på hur den är utformad, träffa PBLs definition av en byggnad eller bedömas vara ett plank, och av den anledningen ändå vara bygglovspliktig.

Av 1 kap. 4 § PBL framgår att en byggnad är:

- ”(1) en varaktig konstruktion (2) som består av tak eller av tak och väggar och (3) som är varaktigt placerad (4) på mark eller helt eller delvis under mark eller är varaktigt placerad på en viss plats i vatten samt (5) är avsedd att vara konstruerad så att människor kan uppehålla sig i den.”
1. Av det första ledet framgår att en byggnad är ”en varaktig konstruktion..”. Med varaktig konstruktion avses en konstruktion som inte är uppenbart tillfällig.
 2. Av det andra ledet framgår att en byggnad ”...består av tak eller av tak och väggar...”. Det innebär att om en konstruktion ska anses vara en byggnad så ska den ha ett tak, men behöver inte ha väggar. Ett vanligt exempel på en sådan byggnad är en s.k. ”carport”.
 3. Av det tredje ledet framgår att om en konstruktion ska anses vara en byggnad ska den vara ”..varaktigt placerad...”. Det innebär att konstruktionen är avsedd att stå uppställd en längre tid än någon månad.

4. Vidare framgår av det fjärde ledet att konstruktionen "...är placerad på mark eller helt eller delvis under mark eller är varaktigt placerad på en viss plats i vatten".
5. Slutligen framgår av det femte ledet att konstruktionen, för att den ska anses vara en byggnad, "... är avsedd att vara konstruerad så att människor kan uppehålla sig i den."

***Förklaring till faktor 4 (plank)

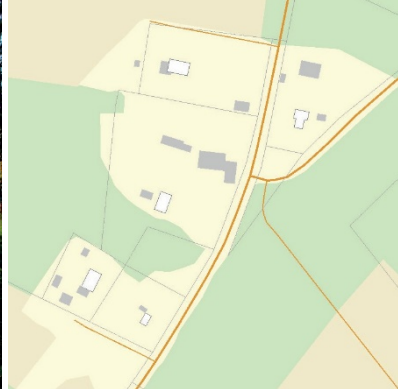
Om solenergianläggningens solpaneler placeras på marken på så sätt att anläggningens funktion även kan anses uppfylla funktionen av ett plank så kan även avsikten med anläggningen bedömas vara ett plank, vilket innebär att anläggningen kan vara bygglovspliktig som plank.

I praktiken innebär det att:

1. "plankliknande" solenergianläggningar, som företrädesvis är kopplade till bebyggelse, och som har en tydligt avskärmande funktion, som vanligtvis uppnås med ett konventionellt plank, med avseende på utformning, material och placering, ska anses vara ett plank, och
2. solenergianläggningar, som företrädesvis placeras i det öppna landskapet, och som dels saknar en tydligt avskärmande funktion, dels saknar annan anledning att bedöma att anläggningen är avsedd att användas som plank, ska inte anses vara ett plank.



Bild 2 – Exempel på vertikal solenergianläggning som kan utgöra ett bygglovspliktigt plank.



Riktlinjer för NULA

Nybyggnadskarta, utstakning, lägeskontroll och
ajourhållning av primärkarta inom Region Gotland

Riktlinjerna syftar till att effektivisera handläggningen av bygglovsärenden
samt att göra bygglovsprocessen mer rättssäker

MBN 2020/2843 Gäller för bygglovsansökan inkommen från och med 2021-01-01

Åtgärd	Område	Visby innerstad	Detaljplan (utom Apl)	Avstyckningsplan (Apl)	Sammanhållen bebyggelse med kommunalt verksamhetsområde för VA	Övriga
Uppförande av huvudbyggnad, specialbyggnad*, anläggning** samt tillfälliga åtgärder med stor områdespåverkan.		N, U, L	N, U, L	N, U, L	N, U, L	F
Komplementbyggnad och byggnad för verksamhet större än 50,0 m ² eller närmare gräns än 4,5 m.		N, U, L	N, U, L	N, U, L	N, U, L	F
Komplementbyggnad och byggnad för verksamhet upp till 50,0 m ² och 4,5 m eller längre från gräns.		N, U, L	F	F	F	F
Tillbyggnad större än 70,0 m ² eller närmare gräns än 4,5 m.		N, U, L	N, L	N, L	N, L	F
Tillbyggnad upp till 70,0 m ² och 4,5 m eller längre från gräns.		N, L	F	F	F	F
Mur och plank – närmare gräns än 0,5 meter		N, L	F	F	F	F
Mur och plank – 0,5 meter eller mer från gräns		N	F	F	F	F
Vindkraftverk, telemast		-	N, U, L	U, L	U, L	U, L

Förkortning

Förklaring

N = nybyggnadskarta	Fältkontroll med inmätning av byggnader, vägar, staket mm samt nivåpunkter. Även kontroll av befintliga fastighetsgränser i fält. Region Gotlands VA-ledningar, kablar i mark samt detaljplaneinformation om sådan finns.
F = karta från Lantmäteriet	Förrättningskarta framtagen av Lantmäteriet vid fastighetsbildning eller utdrag ur Lantmäteriets registerkarta.
U = utstakning	Under förutsättning att godkänd kompetens finns enligt beslut av miljö- och byggnämnden kan utstakning utföras av annan än Region Gotland.
L = lägeskontroll	Under förutsättning att godkänd kompetens finns enligt beslut av miljö- och byggnämnden kan lägeskontroll utföras av annan än Region Gotland.

Fastighetsgränser

Byggherren ansvarar för att inga oklarheter råder kring fastighetsgränsernas läge. Oklarheter i fastighetsgränser utreds av Lantmäteriet genom en särskild gränsutmärkning eller fastighetsbestämning som beställs av fastighetsägaren. Är inte relevanta fastighetsgränsernas läge säkerställda ska bygglovshandläggare begära att detta sker, om detta inte sker kan ärendet avvisas.

Förklaringar

* Med specialbyggnad avses här byggnad för särskilda ändamål, t.ex. kiosk, transformatorstation, nätstation eller liknande.

** Anläggningar som är bygglovspliktiga enligt PBF 6:1

Riktlinjer

Riktlinjerna är antagna av miljö- och byggnämnden 2020-11-23. De uppdateras vid behov och minst vart fjärde år.

Syftet med riktlinjerna är att få in ett bättre kartunderlag vid bygglovsprövningen, vilket leder till en ökad kvalitet och rättssäkerhet i bygglovshandlingen.

Avsteg från riktlinjer motiveras i granskningsblad.

Vid avvikelse från detaljplan kan nybyggnadskarta komma att krävas.

Lagstöd: 12 kap. 4 §, 9 kap. 21 § och 10 kap. 26 § Plan- och bygglagen.

Samhällsbyggnadsförvaltningen

kundtjanst.bygglov@gotland.se

0498-269000

Se aktuella öppettider på www.gotland.se/bygglov



RIKTLINJER FÖR HANTERING AV ENSKILD VATTENFÖRSÖRJNING VID NYETABLERING

Syfte med kommunens riktlinjer

Kommunen har ett ansvar att säkerställa en långsiktig hållbar vattenförsörjning för de människor och verksamheter som är beroende av enskilda vattentäkter för sin vattenförsörjning. Samtidigt finns ett stort intresse för fortsatt bebyggelseutveckling utanför kommunala verksamhetsområden. För att detta ska kunna förenas krävs;

- Att det finns ett bra kunskapsunderlag om grundvattnet på Gotland
- Att det finns enkla verktyg för bedömningar av vattentillgång och vattenkvalitet vid olika slags exploateringar
- Att berörda aktörer har förståelse och kunskap om förutsättningarna för enskild vattenförsörjning på Gotland

Syftet med dessa riktlinjer är att vara ett lättanvänt verktyg och ett gemensamt underlag för hur vattenfrågorna ska hanteras i samband med nya exploateringar som baseras på enskild vattenförsörjning. Riktlinjerna förbättrar möjligheterna att i ett tidigt skede kunna meddela kunden vilka redovisningar som krävs för att bedöma förutsättningarna för en hållbar dricksvattenförsörjning. En viktig utgångspunkt är att kraven som ställs på utredningar ska vara lätta att förstå för kunden.

Ett viktigt syfte med riktlinjerna är således att ge bättre möjligheter till tidiga, tydliga och välmotiverade besked av vad som förväntas av de exploatörer som kontaktar kommunen.

Plan- och bygglagen

I Plan- och bygglag (SFS 1987:10) andra kapitel anges de allmänna intressen som ska beaktas vid planläggning och vid lokalisering av bebyggelse, mm. Det är utifrån plan- och bygglagen som krav på redovisning om t.ex. vattentillgång ställs i planärenden och bygglov eller vid förhandsförfrågan om bygglov.

PBL 2 kap 3 §

Bebyggelse skall lokaliseras till mark som är lämpad för ändamålet med hänsyn till

1. De boendes och övrigas hälsa.
2. Jord- berg och vattenförhållandena.
3. Möjligheterna att ordna trafik, vattenförsörjning och avlopp samt annan samhälls-service.
4. Möjligheterna att förebygga vatten- och luftföroreningar samt bullerstörningar.

Miljömål

”Grundvatten av god kvalitet” är ett av de miljömål som Riksdagen har antagit med syftet att uppnå ett hållbart samhälle inom en generation. För detta miljömål finns följande regionala Gotländska delmål.

- 1) *”Olika typer av verksamheter, som sten- och grustäkt eller vattenuttag, får inte tillåtas att påverka grundvattennivån så att den långsiktigt sjunker och därigenom påverkar vattenförsörjningen i omgivningen från 2010.”*
- 2) *”Lokalisering av ny bebyggelse skall baseras på framtagna riktlinjer för långsiktig hållbar vattenförsörjning och avloppsreningsmöjligheter.”*
- 3) *”År 2020 skall det inte förekomma otjänligt grundvatten i någon vattentäkt som används för dricksvatten.”*

Förutsättningar

Generellt kan sägas att grundvattenbildningen på Gotland är tillräcklig för den befolkningsmängd som i dag bor på ön. Men det finns både geografiska och säsongsmässiga variationer av grundvattenbildningen och grundvattentillgången. De geologiska förutsättningar som råder på Gotland, med en berggrund som är rik på sprickor och på detta ofta tunna jordlager, medför att grundvattenresursen är både sårbar och ofta begränsad. Grundvattnet uppfyller inte alltid kvalitetskraven för dricksvatten och på många platser finns inte vatten i tillräcklig mängd, framförallt under sommarhalvåret. Samtidigt är många hushåll och verksamheter helt beroende av enskilda vattentäkter för sin vattenförsörjning och dessa vattentäkter saknar ett skydd som långsiktigt säkerställer vattenförsörjningen.

Avsättning kan under vissa omständigheter vara en godtagbar lösning för vattenförsörjning. Gotlands kust lämpar sig olika bra för att anlägga avsättningsanläggningar beroende på de krav som ställs på råvattnets kvalitet. Inom grunda havsområden har vattnet periodvis en hög temperatur och risken för grumling och algbloomning är stor. Anläggningsmässigt kan det innebära långa och kostsamma ledningsdragningar samt svårigheter att etablera ledningar i exponerade lägen.

Riktlinjer för vattenförsörjning och redovisning vid nylokalisering av bostäder

- Vattenmängden, som bör kunna redovisas vid nyetableringar eller ändrad användning till bostad, är **600 liter/hushåll och dygn**. Detta motsvarar 175 liter/person och med 3,5 personer per hushåll. Bakgrunden till dessa krav behandlas under referens ¹⁾ och ²⁾.
- Kloridhalten i dricksvatten från enskild brunn får vid nyexploatering inte överstiga 100 mg/l. I övrigt tjänlig kvalitet enligt Socialstyrelsens allmänna råd, se referens ⁵⁾.
- De krav på redovisning av vattenmängd, som kommunen ställer, baseras på en reviderad version av den Grundvattenkarta, referens ³⁾ som Sveriges geologiska undersökning (SGU) har tagit fram för Gotlands kommun.
- Avsaltning av havsvatten kan bli aktuell i kombination med grundvatten. Det bör alltid finnas tillgång till minst 150 liter grundvatten per hushåll. Fackmannamässig utförd vattenutredning skall ha visat att det inte går att lösa den totala vattenförsörjningen med grundvatten. Exploatering som bygger på avsaltning sker oftast i ett större sammanhang och omfattas normalt av planläggning. Bakgrund under referens ⁴⁾.

De krav på redovisning av vattenmängd, som kommunen ställer, baseras på en reviderad version av Grundvattenkartan och enligt nedanstående schema.

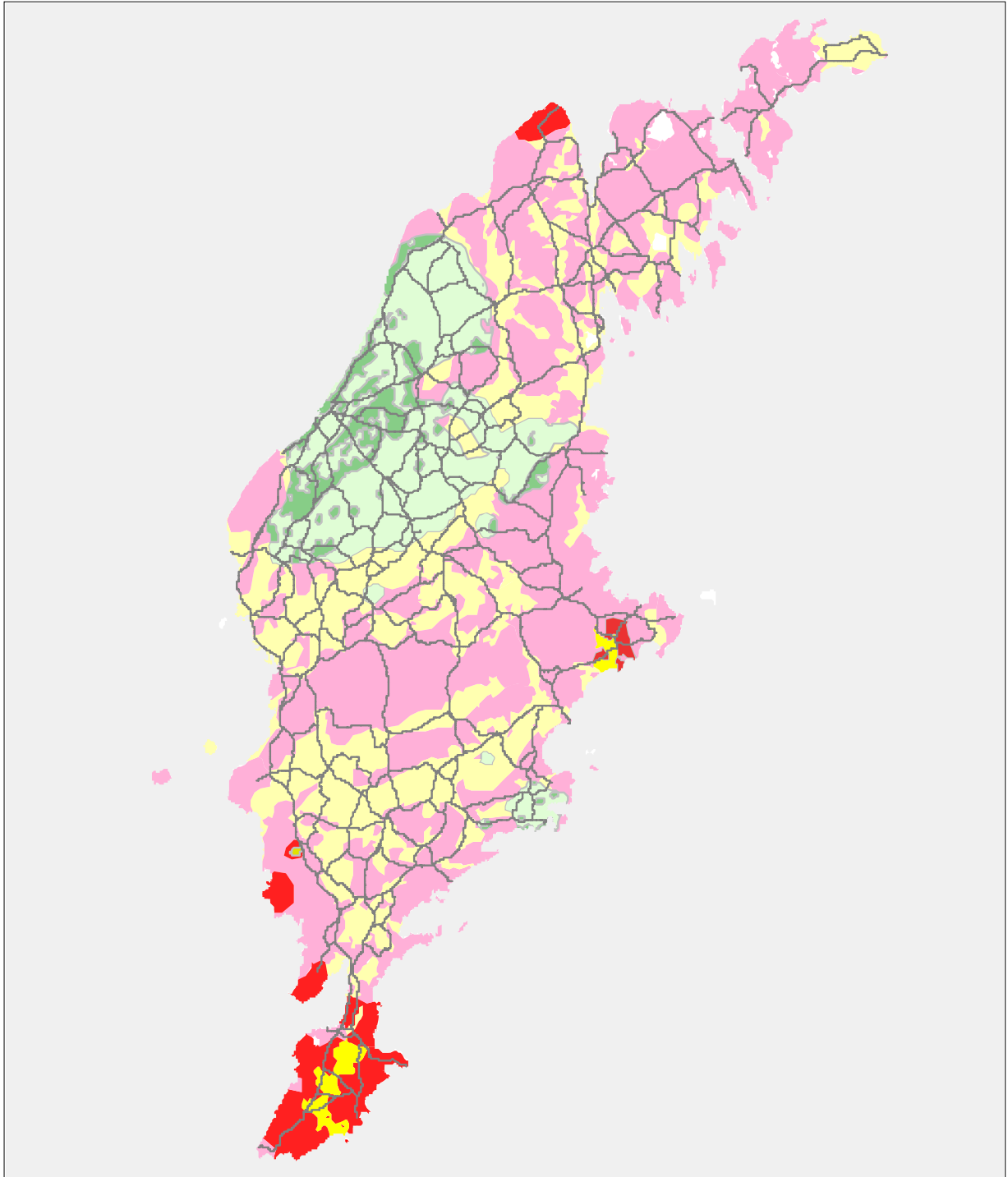
Typområde	Hantering vid planläggning	Hantering vid förhandsförfrågan/bygglov
Mörkgrönt /ljusgrönt /ljusgult	Provpumpning ^{a)} och redovisning av vattenkvalitet ^{b)} .	A Inga krav på redovisning. B Provpumpning ^{a)} och redovisning av vattenkvalitet ^{b)} krävs om exploatering kan jämföras med planläggning.
Gult	En fackmannamässig ^{c)} vattenutredning krävs. Ev. vattendom.	Provpumpning ^{a)} och redovisning av vattenkvalitet ^{b)} .
Rosa	En fackmannamässig vattenutredning krävs, med provpumpning ^{d)} under perioden juni – oktober. Ev. vattendom.	A Provpumpning ^{a)} och redovisning av vattenkvalitet ^{b)} . B Provpumpning ^{d)} under perioden juni – oktober krävs om exploateringen kan jämföras med planläggning.
Rött	En fackmannamässig vattenutredning krävs, med provpumpning ^{d)} under perioden augusti – september ^{e)} Ev. vattendom.	En fackmannamässig vattenutredning krävs, med provpumpning ^{d)} under perioden juni – oktober.

Nedan görs preciseringar av vissa uttryck i ovanstående schema.

- a) Provpumpning avser i detta fall den kortvariga provpumpning och mätning av den momentana vattentillrinningen som normalt alltid sker vid brunnborrning. Den lägsta vattenmängd som godtas som tillräcklig är 300 liter/timme och hushåll.
- b) Redovisning av vattenkvalitet avser alltid kloridhalt och normalt även fysikalisk-kemisk analys och i vissa fall bakteriologisk analys.
- c) Vattenutredningar ska vara fackmannamässigt utförda. Handböcker som anger förfarande mm är bl.a. Brunnborrarhandboken, Byggforskningsrådets rapport R41:1984 och Svenska geotekniska föreningens rapporter (fälthandböcker), SGF Rapport 1:96, kapitlet om geohydrologiska mätmetoder och SGF Rapport 1:2001, kapitlet om provtagning av grundvatten
- d) Provpumpning avser i detta fall en provpumpning under längre tid (minst tre veckor) där avsänkning i provbrunn och eventuellt närliggande brunnar protokollförs och den uthålliga vattenkapaciteten redovisas.
- e) En planläggning (med flertal bostäder) inom rött typområde kräver särskild uppmärksamhet på vattenförsörjningen. Det krävs att provpumpningen enligt **d)** utförs under en period med sjunkande grundvattennivå, vilket oftast är fallet under sensommaren. Är förhållandet sådant att grundvattennivån är under det normala och sjunkande, kan annan period under juni – oktober godtas.
- f) För bedömning av vattenkvalitet gäller Socialstyrelsens allmänna råd SOSF 2003:17 "Försiktighetsmått för dricksvatten". Dessa gäller vattentäkter för färre än 50 personer eller mindre vattenuttag än 10 m³/dygn.

Den reviderade grundvattenkartan

Kartans färger anger områden med olika krav på redovisning av dricksvattenförhållanden vid nyetablering av bostäder, enligt principschemat på sidan 3.



Källhänvisningar

1) Antal boende per hushåll.

Enligt statistik från SCB från 1990 års bostadsräkning (FOB 90) var antalet boende per hushåll i Sverige då ca 2,1. Ca 40 % utgjordes av ensamhushållen, en kategori som ökat i andel sedan åtminstone 60-talet med ca 3 % per femårsperiod.

Utifrån FOB90 ser den statistiskt ser fördelningen i Sverige ut så här;

1 pers/hushåll	2 pers/hushåll	3 pers/hushåll	4 pers/hushåll	5 + pers/hushåll
39,6 %	31,1 %	12,3 %	11,8 %	5,2 %

Men tar vi bort ensamhushållen, som är mindre relevanta när det gäller etablering av nya enfamiljshus och anser att statistiken även avspeglar Gotland, så blir fördelningen ungefär;

	2 pers/hushåll	3 pers/hushåll	4 pers/hushåll	5 + pers/hushåll
	51 %,	20 %,	20 %,	9 %

Av tabellen framgår att ca 29 % är hushåll med 4 eller fler personer.

I den enkät om dricksvatten i enskilda brunnar som kommunen genomförde under sommaren 2007 visades att medelantalet anslutna per vattentäkt var 3,2 personer.

I denna policy utgår vi därför från 3,5 personer per hushåll.

2) Vattenförbrukning per hushåll

Beräkningar utifrån den kommunala vattenförsörjningen på Gotland 2003 ger en vattenförbrukning per person på 175 liter och dygn. I policyn för Gotlands kommun utgår vi därför från att 175 liter, d.v.s. ca 600 liter/hushåll och dygn, ska finnas tillgängligt.

3) Grundvattenkarta

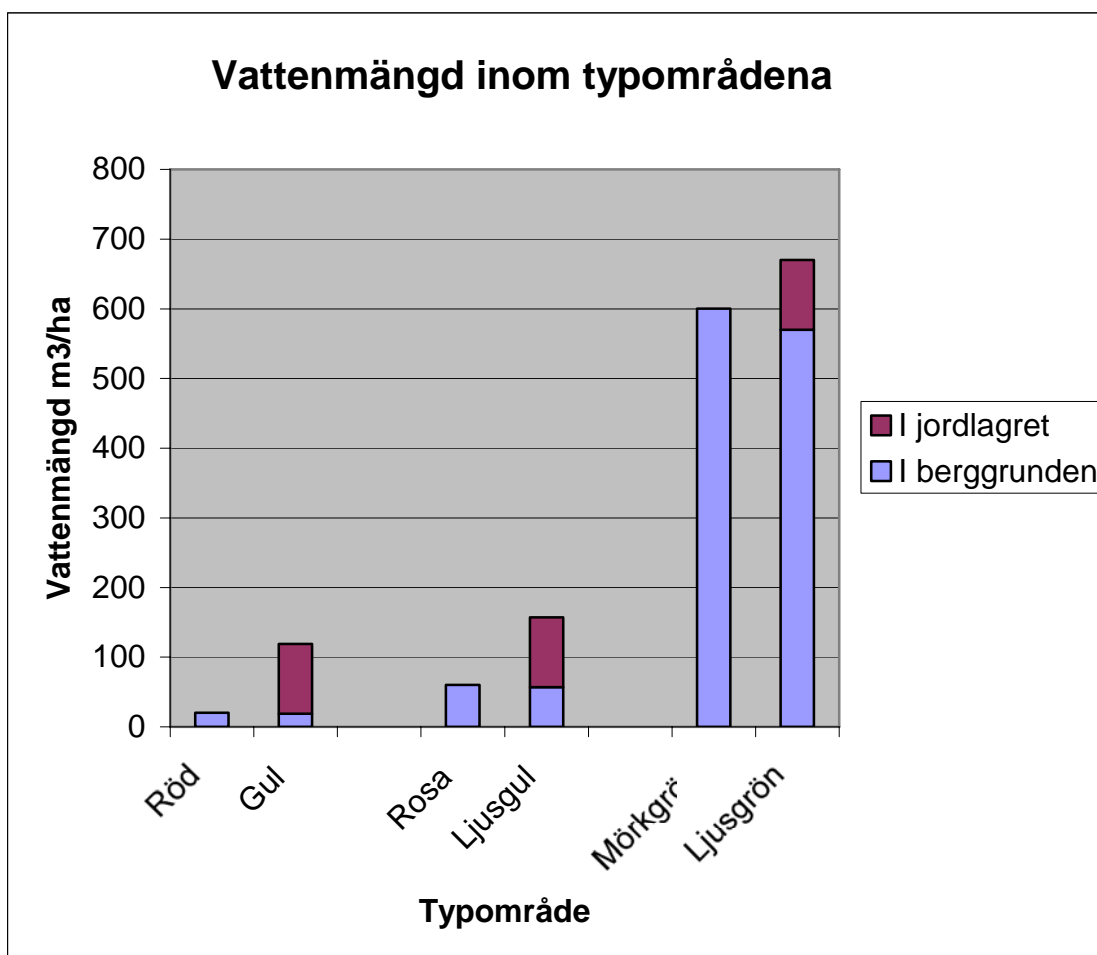
Grundvattenkartan (SGU) grundas på några enkla parametrar där den **effektiva porositeten i berget** har stor betydelse. Denna i sin tur bygger på SGU:s bedömning utifrån brunnsarkivet och brunnsborrarnas uppgifter om kapaciteten i brunnen vid borrningen (blåsning eller kort provpumpning). Här har man delat in parametern porositet i berg i tre klasser; 0,01 %, 0,03 % respektive 0,3 %.

Den andra parametern är bedömning av **jordlagrens innehåll av grundvatten inför torrperioden** på sommaren. Detta är en mycket viktig aspekt i vissa områden, såsom framgår av diagram 1. Med samma porositet i berggrunden, t.ex. 0,01 %, beräknas det bli nästan 6 gånger större grundvattentillgång om SGU har räknat med ett djupare jordlager med grundvatten (en meter grundvatten inför sommarens torrperiod). Jämför typområde *Röd och Gul*. Avsänkning av grundvattnet vid uttag har generaliserats till 20 meter.

Skillnaden blir lite mindre, drygt 2,5 gånger större, där bergets porositet bedöms vara 0,03 % (typområde *Rosa* och *Ljusedgul*). Vid porositeten 0,3 % har skillnaden i stort sett upphört.

I diagrammet nedan syns tydligt den fördelning mellan berggrundens grundvatten och grundvattnet i jordlagret, som grundvattenkartan beskriver, för de olika typområdena.

Den grundvattenkarta som levererades till kommunen under 2000 har reviderats utifrån ny kunskap om grundvattnet i jordlagren och används för angivning om utredningsbehov.



4) Avsaltning

Avsaltning av havsvatten kan endast bli aktuellt när fackmannamässigt utförd vattenutredning visat att grundvattentillgången är så begränsad att tillgången inte täcker behovet av dricksvatten för ett hushåll (600 liter/hushåll och dygn). Avsaltning av salt grundvatten tillåts inte eftersom det innebär en stor risk för saltvattenpåverkan på närliggande vattentäcker.

Kvaliteten på havsvattnet varierar bland annat som en följd av algbloomningar, onormal grumling eller temperaturändringar. Detta begränsar emellanåt den tekniska möjligheten för avsaltning. Filter och intag kan bli igensatta och kräver därför en kontinuerlig tillsyn. Vid algbloomning finns det en risk för att algtoxiner passerar igenom membranfiltren. För att undvika att tillskapa nya bostäder som tidvis är helt utan vattenförsörjning finns krav på redovisning av grundvattentillgång som komplement till vattenförsörjning genom avsaltning.

Minst ett möjligt vattenuttag på 150 liter/dygn och hushåll måste finnas tillgängligt. Detta bedöms räcka till grundläggande behov som konsumtion och personlig hygien under en begränsad tid. Grundvattenuttaget kan regleras i planbestämmelser eller som villkor i bygglov.

En förutsättning för att en avsaltningsanläggning ska kunna fungera långsiktigt och säkert är att anläggningen underhålls regelbundet enligt tillverkarens anvisningar. Anläggningarna är beroende av att kemikalier fylls på och att filter och silar rensas, (se vidare Algtoxiner i avsaltat dricksvatten, Livsmedelsverkets rapport nr 1, 2007).

Anläggningskostnaden för en väl fungerande avsaltningsanläggning bedöms vara betydande eftersom funktionen bygger på vilken kvalité råvattnet har. Inom vissa områden på Gotland kommer det att fodras långa ledningsdragningar för att komma åt ett lämpligt råvatten.

Sammantaget, såväl ur ett ekonomiskt och som skötselmässigt perspektiv, lämpar sig avsaltning som en del av vattenförsörjningen, endast i ett större sammanhang. Om avsaltning ska användas i nybyggnation ska exploateringen minst omfatta en vattenproduktion motsvarande tio hushåll.



RIKTLINJER

Enskilda avlopp

1-200 pe

Fastställd av miljö- och hälsoskyddsnämnden

Framtagen av samhällsbyggnadsförvaltningen

Datum 2018-12-18

Gäller från 2019-01-01

Ärendenr MHN 2018/3285

Version [1.0]

Riktlinjer för hantering av befintliga och nyttillkomna enskilda avlopp på Gotland

Enskilda avlopp

Innehåll

1. Inledning	2
1.1 Lagstöd och strategiska dokument.....	2
1.1.1 Miljöbalken	2
1.1.2 Havs- och vattenmyndighetens allmänna råd	2
1.1.3 Regionala strategiska dokument	3
2. Funktionskrav för enskilt avlopp på Gotland	3
2.1 Normal skyddsnivå	3
2.2 Hög skyddsnivå	4
2.3 Särskilda områdeskrav.....	4
2.4 Karta	5
2.5 Övriga krav	6
2.5.1 Nya anläggningar	6
2.5.2 Befintliga anläggningar	6
2.5.3 Handläggningsrutiner	6
2.5.4 Mer information.....	6

1. Inledning

Dessa riktlinjer gäller fr.o.m. 1 januari 2019. Riktlinjerna är en uppdaterad version av tidigare "Riktlinjer för enskilda avloppsanläggningar (1-40 hushåll)" från miljö- och hälsoskyddsnämnden 2009-01-01. Riktlinjerna baseras på Havs- och vattenmyndighetens Allmänna råd om små avloppsanläggningar för hushållspillvatten (HVMFS 2016:17).

Syftet med dessa riktlinjer är att fungera som verktyg och underlag för hur avloppsfrågorna skall hanteras i samband med nyexploatering som baseras på enskilda avloppslösningar, samt vid förbättringar av redan befintliga avloppsanläggningar. Gotlands ofta sprickiga berggrund och tunna jordtäcken kräver betydande försiktighetsåtgärder för att grundvattnet inte ska påverkas negativt. Det är därför viktigt att befintliga fastigheter och deras behov av en god vattenkvalité beaktas, så att de inte riskeras i samband med nya exploateringar. Riktlinjerna förbättrar möjligheterna att i ett tidigt skede kunna meddela sökande vilka redovisningar och krav som ställs för en hållbar avloppshantering. Riktlinjerna är endast vägledande och beslut tas i varje enskilt ärende med stöd av miljöbalken.

1.1 Lagstöd och strategiska dokument

1.1.1 Miljöbalken

Avloppsvatten är ett samlingsbegrepp för olika sorters förorenat vatten. Spillvatten från hushåll är en typ av avloppsvatten som innehåller bland annat bakterier och näringsämnen. Avloppsvatten skall enligt miljöbalken 9 kap 7 § avledas och renas eller tas omhand så att olägenhet för människors hälsa eller miljön inte uppkommer.

De hushåll som ligger inom verksamhetsområde för kommunalt vatten och avlopp ska ansluta sig till det kommunala avloppsnätet. För samlad bebyggelse utanför kommunalt verksamhetsområde ska anslutning i första hand ske till en gemensamhetsanläggning. Först när det inte är möjligt att ansluta avloppet till det kommunala avloppsnätet eller till en gemensamhetsanläggning ska avloppsvattnet renas i en enskild avloppsanläggning. Med enskild avloppsanläggning avses en slamavskiljare med någon form av efterföljande rening, t.ex. infiltration eller annan reningsteknik. För att anlägga eller förändra en enskild avloppsanläggning krävs tillstånd eller beslut från Region Gotlands Miljö- och hälsoskyddsnämnd.

1.1.2 Havs- och vattenmyndighetens allmänna råd

Allmänna råd är Havs- och vattenmyndighetens tolkning av gällande lagstiftning och innehåller generella rekommendationer om tillämpning av lagar och regler. Den 30 maj 2016 kom Allmänna råd om små avloppsanläggningar för hushållspillvatten från Havs- och vattenmyndigheten (HVMFS 2016:17). De nya allmänna råden är en uppdatering av Naturvårdsverkets allmänna råd 2006:7 och lägger som tidigare vikt på anläggningarnas funktion istället för konstruktion. Enligt dessa råd är det miljö- och hälsoskyddsnämnden i respektive kommun som ska bedöma i vilka områden inom kommunen som det bör ställas strängare reningskrav, dvs hög skyddsnivå. Normalfallet är att reningskrav enligt normal skyddsnivå ska gälla. Eftersom en rimlighetsbedömning alltid ska göras vid bedömning om vilka krav som ska ställas, kommer reningskraven i de allmänna råden att tillämpas vid nyetablering eller då anläggningar behöver byggas om och således inte på befintliga anläggningar.

1.1.3 Regionala strategiska dokument

Övriga strategiska dokument som styr handläggningen av enskilda avlopp inom Region Gotland är:

- Översiktsplan Gotland (under uppdatering)
- Fördjupade översiktsplaner t ex FÖP Storsudret, Fårö, Östergarnslandet.
- Vattenplan för Gotlands kommun 2005.
- VA-plan (vatten- och avloppsplan under antagande).
- Regional vattenförsörjningsplan (Länsstyrelsen).
- Region Gotlands miljöprogram 2015-11-23.
- Lokala föreskrifter för att skydda människors hälsa och miljön, Gotlands kommun 2004-01-01.
- Vattendirektivet.
- Skyddsföreskrifter för Gotlands vattenskyddsområden.

2. Funktionskrav för enskilt avlopp på Gotland

Med funktionskrav menas att det är mindre viktigt vilken teknik som används utan istället gäller att en viss funktion eller reningsnivå ska uppnås. Vid ansökan skall den sökande kunna visa att anläggningen klarar nedanstående funktionskrav och att den kommer att underhållas och kontrolleras på ett sådant sätt att kraven klaras under anläggningens livstid. Nedan följer de krav som Miljö- och hälsoskyddsnämnden ställer vid prövning av enskilda avlopp 1-200 pe (1-40 hushåll). Kraven baseras på Havs- och vattenmyndighetens allmänna råd om små avloppsanläggningar för hushållsspillvatten (HVMFS 2016:17).

OBS! Vid anläggandet av större nya avloppsanläggningar (6-40 hushåll) ställs krav motsvarande hög skyddsnivå över hela Gotland.

2.1 Normal skyddsnivå

Recipient skydd

- Utsläpp av avloppsvatten till grundvatten skall inte medverka till en ökad risk för människors hälsa. Vid infiltration i mark krävs därför normalt minst 1 m omättad zon under spridningsledning, dvs 1 m till högsta grundvattenyta och berg.
- Utsläpp av avloppsvatten till ytvatten och hav skall uppnå badvattenkvalitet där vattnet exponeras fritt.
- Minst 90 % reduktion av organiska ämnen (BOD_7).
- Minst 70 % reduktion av fosfor (P_{tot}).

Resurshushållning

- Anläggningen ska vara energisnål.
- Teknik som begränsar användning av vatten, t ex vattensnåla armaturer används.
- Avloppsanordningen möjliggör återvinning av näringsämnen ur avloppsfraktioner eller andra restprodukter.

Robusthet

- Avloppsanordningen ska vara tillförlitlig och driftsäker och det skall gå att kontrollera dess funktion. För att säkra anordningens funktion ska drift- och underhållsinstruktioner lämnas av leverantören.
- Regelbunden service av anläggningen ska utföras fackmannamässigt, ex genom serviceavtal.
- Avloppsanordningen är i den mån det behövs försedd med larm om det uppstår drift-, eller andra funktionsstörningar. Ett larm bör alltid finnas som varnar innan en sluten behållare för avloppsvatten blivit full.
- Anläggningen ska kunna användas av en bred användargrupp.

Hälsoskydd

- Beträffande hälsoskydd ska en sammanvägd bedömning göras där anordningens robusthet, reduktion av mikroorganismer, samt utsläppspunktens lokalisering beaktas.

Kraven gäller:

Över hela Gotland (Karta-vita områden).

2.2 Hög skyddsnivå

Utöver kraven i normal skyddsnivå gäller:

- Minst 90 % reduktion av organiska ämnen (BOD_7)
- Minst 90% reduktion av fosfor (P_{tot})
- Minst 50% reduktion av kväve (N_{tot})

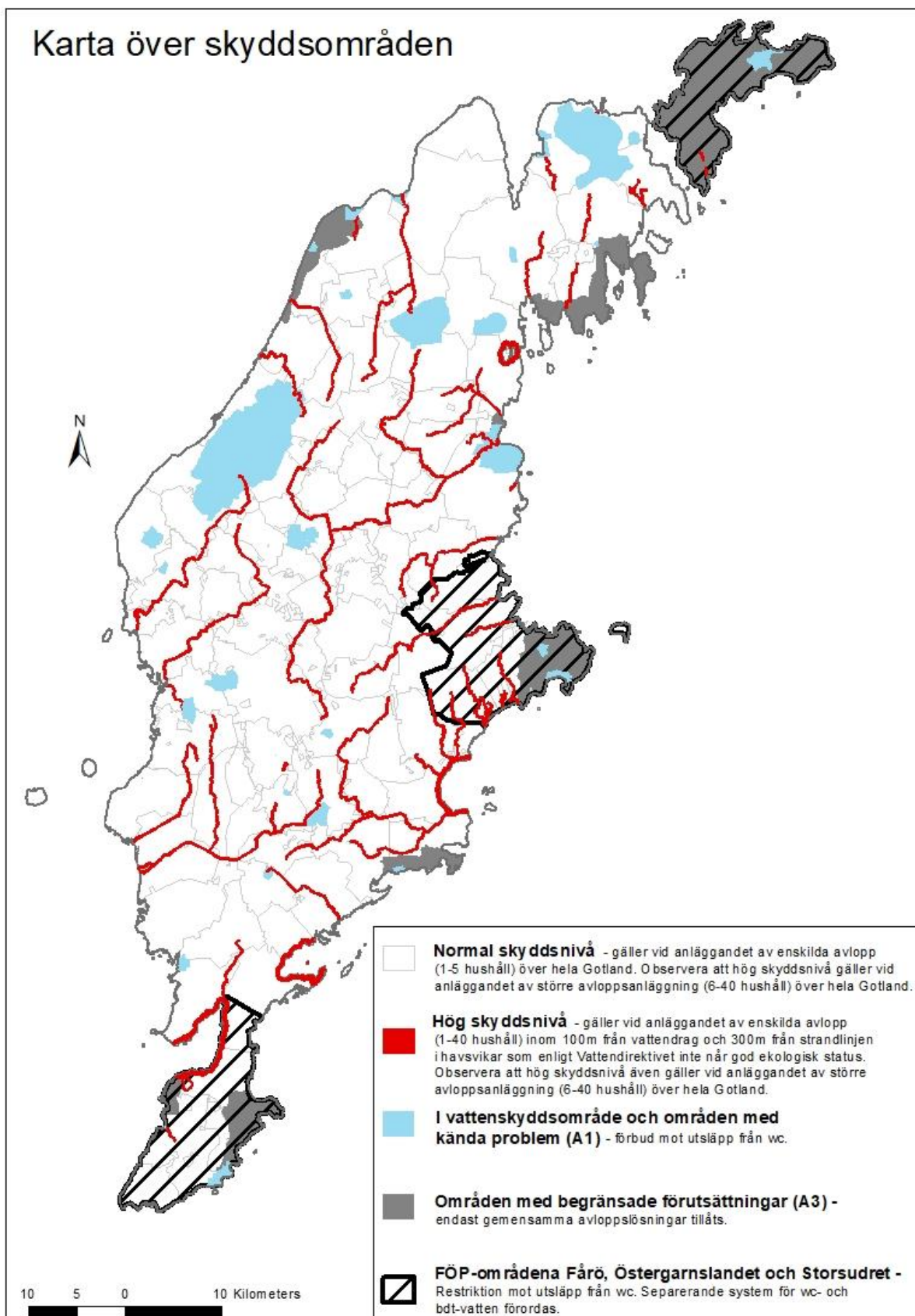
Kraven gäller:

Vid anläggande av större avloppsanläggningar (6-40 hushåll) över hela Gotland, samt för avloppsanläggningar (1-40 hushåll) inom 100 m från vattendrag och 300 m strandlinjen i havsvikar som enligt Vattendirektivet inte når god ekologisk status. (Karta-röda områden)

2.3 Särskilda områdeskrav

- I vattenskyddsområden och områden med kända vattenproblem (A1- områden enligt *Vattenplan för Gotlands kommun 2005*) råder förbud mot utsläpp från vattentoalett. (Karta - blå områden).
- I områden med begränsade förutsättningar för enskild avloppsförsörjning och där det finns ett exploateringsstryck, tillåts endast gemensamma avloppslösningar (A3-områden enligt *Vattenplan för Gotlands kommun 2005* där. (Karta - grå områden).
- I områdena med fördjupad översiktsplan: Fårö, Östergarnslandet och Storsudret råder restriktiv hållning till utsläpp av wc-spillvatten till mark från enskilda fastigheter. Separerande system för wc- och bdt-vatten förordas. (Karta – rasterade områden).

2.4 Karta



2.5 Övriga krav

Oavsett normal, hög skyddsnivå eller särskilda skyddsområden ställs följande grundkrav:

-Vid utsläpp till ytvatten och hav krävs att recipienten har tillräcklig kapacitet att ta emot avloppsvattnet. Krav kan komma att ställas på utredning av de risker för negativ miljöpåverkan som avloppsutsläppet kan medföra. T ex kan utsläpp till ett dike /vattendrags recipient med sprickig botten, som sällan är vattenförande medföra stora risker för bakteriespridning till grundvatten och vattentäkter.

2.5.1 Nya anläggningar

Vid anläggande av ny markbaserad avloppsanläggning krävs normalt naturliga markförutsättningar som är lämpad för att infiltrera avloppsvatten.

2.5.2 Befintliga anläggningar

För att en befintlig enskild avloppsanläggning ska anses vara godkänd ska det finnas en längre gående rening än en slamavskiljare. Direktutsläpp till öppet vatten, dike, stenkista är inte godtagbart.

2.5.3 Handläggningsrutiner

Miljö- och hälsoskyddsnämnden ställer följande krav på tillståndsansökningar och anmälningar.

- Krav på fackmannamässiga ansökningshandlingar och situationsplaner.
- Krav på markundersökning såsom jordprofilsredovisning vid infiltration i mark. Siktnalys och mätning i grundvattenrör kan krävas vid behov.
- Krav på egenkontroll.

2.5.4 Mer information

För mer information se Havs- och vattenmyndighetens hemsida:

<https://www.havochvatten.se/hav/vagledning--lagar/vagledningar/sma-avlopp/vagledning-och-kunskap-om-sma-avlopp.html>

Gotlands grundvatten och dricksvatten: <https://www.gotland.se/94272>

Enskilt vatten och avlopp på Gotland: <https://www.gotland.se/1664>



Musikbuller – vägledning till egenkontroll enligt miljöbalken

Till dig som driver en verksamhet med musik

Syfte med vägledningen

Vägledningen riktar sig till klubbverksamhet, uteserveringar, konserter och andra evenemang där ljudnivåer kan skada hörseln eller störa närboende. Syftet är att bidra till verksamheternas egenkontroll och möjliggöra musik med minskad risk för störningar. Region Gotland har tagit fram materialet i samarbete med Visby Centrum, Gotlands Krögarförening, Gotlands förenade besöksnäring, Fastighetsägarna Gotland och Visby innerstadsförening.

Egenkontrollen – ett krav enligt miljöbalken

Du som har en verksamhet med musik berörs av reglerna i miljöbalken och ska ha en egenkontroll som säkerställer att musiken inte utgör en olägenhet för människors hälsa.

Kunskap och förebyggande arbete

Det är du själv som behöver kunna visa att din verksamhet följer reglerna om ljudnivåer. Du behöver exempelvis ha kunskap om var närmaste bostäder ligger och hur musiken kommer att påverka omgivningen. Du behöver utföra de undersökningar och vidta de försiktighetsåtgärder som behövs för att musiken inte ska leda till olägenhet. Exempelvis kan du behöva göra egna ljudmätningar eller anlita ljudkonsult för att ställa in ljudet till rätt nivå.

Musiken ska anpassas efter platsen

Valet av plats för din verksamhet eller ditt evenemang är viktigt eftersom du behöver anpassa musiken efter platsens förutsättningar. Musikevenemang utomhus behöver begränsa ljudnivåerna mer om platsen är nära bostäder.

Är musiken i en lokal behöver du antingen ljudisolera eller anpassa musikanläggningen utifrån fastighetens förutsättningar. Tänk på att kontakta en ljudkonsult tidigt när du anpassar lokalen, så att tekniska lösningar kan integreras i det som är under uppbyggnad. Att utföra ljudisolerande åtgärder i efterhand är mycket mer kostsamt.

Även du som är fastighetsägare till verksamheter med musik har ett ansvar att förebygga ljudstörningar. Fastighetsägaren har bäst förutsättningar att i ett tidigt skede bulleranpassa en lokal. Kom ihåg att placera lämpliga verksamheter på samma fastighet och att förebygga problem med ljudstörningar genom hyresavtalet.

Kontakt med grannarna

Kontakten med närboende är en viktig del av egenkontrollen. Tänk på att informera i god tid vid evenemang så att ljudnivåerna blir förutsägbara. Det ska vara enkelt för dina grannar att komma i kontakt vid behov.

Du bör även ha regelbunden kontakt med närliggande verksamheter. Om flera verksamheter spelar musik i samma område ansvarar de för att även sammantaget hålla sig inom riktvärdet inne i närliggande bostäder.

Riktvärden för buller från musik

Höga ljudnivåer som kan skada hörseln

I Folkhälsomyndighetens allmänna råd om höga ljudnivåer finns riktvärden som inte får överskridas på publikplats eftersom det kan orsaka hörselnedsättning och tinnitus. Om du har nattklubb eller arrangerar en konsert behöver du kunna visa att riktvärdet för höga ljudnivåer inte överskrids. Riktvärdet är lägre om yngre personer har tillträde.

Buller i närliggande bostäder

Återkommande bullerstörningar i bostaden kan påverka behovet av sömn, vila, koncentration och social samvaro. Folkhälsomyndighetens allmänna råd om buller inomhus anger riktvärden som används vid bedömning om bullerstörningen utgör en olägenhet. För musik är riktvärdet 25 dBA ekvivalent ljudnivå. Ljudet mäts vid behov inne i bostad eller hotellrum med fönster och dörrar stängda.

För lågfrekvent buller finns särskilda riktvärden eftersom det kan upplevas som mer störande. Basgång eller vibrationer bör inte vara så kraftiga att de upplevs tydligt som exempelvis ett dunkande ljud inne hos närboende.

Region Gotlands riktlinjer för musikkjud utomhus

I det dagliga arbetet kan det vara svårt att mäta ljudnivån inne i grannarnas bostäder. För att underlätta tillsyn och egenkontroll har Region Gotland tagit fram riktlinjer för musikkjud utomhus. Riktlinjerna förebygger de flesta störningar om de följs, men Folkhälsomyndighetens riktvärden om buller inomhus används alltid om ett ärende behöver utredas inne i någons bostad.

Riktlinjerna är anpassade för att mäta den totala ljudnivån direkt utanför bostad eller annan känslig verksamhet, vid situationer där musik är en del av ljudet. De är beräknade utifrån att en fasad dämpar ljud med 25-30 dBA och att acceptansen för störningar minskar senare på dygnet. Vid tillsyn kan vi kontrollera att din verksamhet ligger inom de här ljudnivåerna utanför din närmaste granne:

07.00-23.00	LAeq	65dB
23.00-01.00	LAeq	60dB
01.00-07.00	LAeq	55dB

Region Gotlands riktlinjer för musikkjud utomhus (direkt utanför bostad)

DJ och livemusik på uteserveringar nära bostäder är generellt olämpligt efter kl. 23.00, då endast lågmäld bakgrundsmusik bör förekomma.

Tillsyn och klagomålsärenden

Vid tillsyn och klagomålsärenden ska du som är ansvarig kunna visa att kraven i miljöbalken uppfylls. Med en välfungerande egenkontroll minskar behovet att granska din verksamhet.

Tillsyn

Enhet miljö- och hälsoskydd utför tillsyn gällande ljudnivåer från musik. Vi kan granska din egenkontroll eller göra ljudmätningar utanför din verksamhet. Folkhälsomyndighetens riktvärden och Region Gotlands riktlinjer är vägledande, men även egenkontrollen som helhet bedöms. På gotland.se/buller kan du ladda ned en checklista med förslag på frågor till egenkontrollen, som vi använder om vi gör tillsyn vid din verksamhet.

Klagomålsärenden

Vid ett klagomålsärende bör den som störs först kontakta ansvarig verksamhet för att ge möjlighet till rättelse. Verksamhetsutövaren ansvarar för att vid behov utreda den egna påverkan på omgivningen. Om störningen kvarstår kan klagomål lämnas till oss på enhet miljö- och hälsoskydd. Då kontaktar vi verksamhetsutövaren och utreder om egenkontrollen är tillräcklig.

Om vi inte tidigare gjort tillsyn av egenkontrollen vid din verksamhet så brukar det bli första steget i ett klagomålsärende. Vi kan även göra indikerande ljudmätningar inne hos den som störs. Vid otillräcklig egenkontroll eller risk för olägenhet kan vi kräva att din verksamhet vidtar åtgärder eller anlitar en ljudkonsult för bullerutredning. Vid grova eller återkommande överträdelser kan vi förbjuda din verksamhet att spela musik under vissa tider. En sådan situation kan även leda till att lämpligheten för alkoholservering bedöms utifrån alkohollagen.

Klagomål om störningar som är helt tillfälliga, till exempel privata fester eller offentliga tillställningar under enstaka dagar, utreds inte med stöd i miljöbalken. Samma sak gäller störningar som beror på högljudda människor i gatumiljö. Det är polis eller ordningsvakt som vid behov hanterar denna typ av störningar med stöd av polislagen och brottsbalken.

Vem omfattas av tillsyn

Tillsyn gällande ljudnivåer berör exempelvis klubbverksamhet, uteserveringar, konserter och andra evenemang. Det är vi på enhet miljö- och hälsoskydd som bedömer om din verksamhet ska få tillsyn. Bedömningen görs utifrån på risken för störning eller skadligt höga ljudnivåer. Vid uteserveringar brukar det inte vara risk för störning om musiken är under 50 dBA, men det beror på varje verksamhets placering och förutsättningar.

Du betalar för tillsynen

Vid tillsyn och befogade klagomål debiteras du som verksamhetsutövare för handläggningstiden. Klagomål är befogade om egenkontrollen är otillräcklig eller om ljudnivåerna är för höga.

Lagstiftning

Följande lagstiftning i miljöbalken är grunden till reglerna om ljudnivåer. Lagstiftningen utvecklas vidare i de allmänna råden från Folkhälsomyndigheten.

2 kap. 1 § Beviskravet: Verksamheten ska kunna visa att den inte skadar människors hälsa.

2 kap. 2 § Kunskapskravet: Verksamheten ska ha den kunskap som behövs.

2 kap. 3 § Försiktighetsprincipen: Verksamheten ska förebygga störningar.

2 kap. 6 § Lokaliseringsprincipen: Verksamheten ska välja plats med hänsyn till att ändamålet ska kunna uppnås med minsta intrång och olägenhet för människors hälsa.

2 kap. 7 § Rimlighetsavvägning: Vid beslut om föreläggande eller förbud ska hälsonyttan jämföras med kostnaden som åtgärden innebär för verksamheten.

9 kap. 3 § miljöbalken: Olägenhet för hälsan är en störning som inte är ringa eller helt tillfällig.

26 kap. 19 § miljöbalken: Verksamheten ska ha en egenkontroll för att systematiskt och på eget initiativ förebygga störningar.

26 kap. 22 § miljöbalken: Verksamheten kan behöva göra egna undersökningar om det behövs.

Mer vägledning

- gotland.se/buller
- Allmänna råd om buller inomhus (FoHMFS 2014:13), Folkhälsomyndigheten
- Allmänna råd om höga ljudnivåer (FoHMFS 2014:15), Folkhälsomyndigheten
- Hälsoeffekter av buller och höga ljudnivåer, Folkhälsomyndigheten
- Om ljud och hälsa, Folkhälsomyndigheten
- Vägledning om buller inomhus och höga ljudnivåer, Folkhälsomyndigheten
- SP rapport 2015:02 Vägledning för mätning av ljudnivå i rum med stöd av SS-EN ISO 10052/16032

Kontaktuppgifter

Välkommen att kontakta oss vid frågor:

Region Gotland, Enhet miljö- och hälsoskydd

Besöksadress: Visborgsallén 19

Postadress: SE-621 81 Visby

Telefon: 26 90 00 växel

E-post: registrator-mbn@gotland.se



Namnpolicy

Principer och riktlinjer för namngivning vid Region Gotland

Fastställd av miljö- och byggnämnden
Framtagen av samhällsbyggnadsförvaltningen
Datum 2024-03-08
Gäller fr o m 2024-05-01
Ärendenr MBN 2024/316
Version [1.0]

Innehållsförteckning

Termer och begrepp	1
Behov av ortnamn	1
Lagstiftning och god ortnamnsd	2
Handläggning	2
Principer och riktlinjer vid namngivning	3
Riktlinjer för världsarvsstaden Visby	3
Namngivning med personnamn - memorialnamn	4
Kommersiella namn, företagsnamn	4
Ändring och upphävande av befintliga ortnamn	4

Termer och begrepp

Ortnamn avser en benämning på en bestämd geografisk plats och är alltså ett samlande begrepp för alla geografiska namn.

Kategorinamn är ortnamn som ämnesmässigt hör ihop. De behöver inte ha en naturlig koppling till området.

Memorialnamn är ortnamn som ges till minne av en allmänt eller lokalt historiskt betydelsefull person, i syfte att hedra personen.

Behov av ortnamn

Nästan alla platser omkring oss heter någonting. Varje väg och många kvarter i våra tätorter har namn, liksom parker, torg och offentliga platser och byggnader med mera. Alla sådana lokaliteter kallas ortnamn.

Ortnamnen har många roller. De särskiljer, identifierar och lokaliserar platser och fyller här en nödvändig funktion inte minst för ambulans, brandkår, polis, hemtjänst och taxi att hitta rätt. Men namnen har också en viktig roll som kulturhistorisk källa och är således en del av

kulturarvet. Ortnamnen är alltså betydelsefulla av historiska, sociala och inte minst av praktiska skäl.

Lagstiftning och god ortnamnssed

I kulturmiljölagen, (lag 1988:950), 1 kap. 4 § finns en hänsynsparagraf om god ortnamnssed (ändrad 2013:548) som lyder:

”Vid statlig och kommunal verksamhet ska god ortnamnssed iakttas.

Det innebär att

- hävdvunna ortnamn inte ändras utan starka skäl,
- ortnamn i övrigt stavas enligt vedertagna regler för språkriktighet, om inte hävdvunna stavningsformer talar för annat,
- påverkan på hävdvunna namn beaktas vid nybildning av ortnamn och
- namn på svenska, samiska, finska och meänkieli så långt möjligt används samtidigt på kartor samt vid skyltning och övrig utmärkning i flerspråkiga områden.

Namn som godkänts av Lantmäteriet ska i statlig och kommunal verksamhet användas i sin godkända form”.

God ortnamnssed innebär att hänsyn tas till såväl de kulturhistoriska som de funktionella och de språkliga aspekterna. En utgångspunkt bör dock vara att beakta det äldre och hävdvunna ortnamnsskicket i bygden och låta de gamla namnen leva.

Handläggning

Inom Region Gotland är det samhällsbyggnadsförvaltningens enhet för detaljplaner som bereder och handlägger namnärenden. Namnberedningsgruppen arbetar fram förslag på namn och miljö- och byggnämnden fastställer namnen.

Förekommande namntyper som miljö- och byggnämnden beslutar om är gatunamn, kvarternamn, namn på parker, torg och cirkulationsplatser som ligger inom detaljplanelagt område, placerat på mark utlagd som vägmark och där huvudmannaskapet är kommunalt. Vägar i övriga områden där kommunen är väghållare kan också namnsättas om det finns ett tydligt behov av det.

Vid behov inhämtas yttrande från polismyndigheten, räddningstjänsten, och andra myndigheter och sammanslutningar som bedöms ha intresse i namnärendet. I processen kontakts vid behov även hembygdsföreningar eller personer/aktörer som har lokalkännedom för att om möjligt knyta an till lokal kulturhistoria.

När beslut om ortnamnet har tagits, skickas beslutet till berörda. Berörda fastighetsägare och instanser underrättas om att adresser är satta. Bor annan eller andra personer än lagfaren ägare på fastigheten måste dessa underrättas om den nya adressen genom fastighetsägarens försorg.

Berörd vägförening eller berörda fastighetsägare ansvarar för skyltning av vägnamn. Region Gotland ansvarar för skyltning av det kommunala vägnätet samt för att sätta upp skyltar på gator, torg och namngivna platser i Visby innerstad.

Principer och riktlinjer vid namngivning

Vid namngivning av gator, vägar, kvarter, parker, torg och cirkulationsplatser ska följande principer tillämpas:

Varje namnförslag skall prövas mot lagtexten i § 4 kulturmiljölagen för att se om det uppfyller lagens krav på god ortnamnsd. Förekomst av hävdvunna ortnamn ska inventeras tidigt i processen och hänsyn till dessa blir vägledande i namnsättningen.

I första hand skall befintliga äldre namn bevaras och där det är möjligt ska namnsättning knyta an till lokal kulturhistoria.

Vid namngivning ska jämställdhet och jämlikhet beaktas. Till exempel ska fördelningen mellan manligt och kvinnligt vara jämn när könskodade namn, ord, yrken med mera används.

Vid namngivning, speciellt vid användning av kategorinamn som ämnesmässigt hör ihop, exempelvis Fasanvägen, Falkvägen och Trastvägen, bör dessa knyta an till företeelser som har funnits eller finns i området.

Arbetsnamn på till exempel planuppdrag och nybyggnadsprojekt, ska tas fram i samråd med namnberedningsgruppen, för att säkerställa att principerna för namnsättning följs.

Sponsornamn på kommunala anläggningar ska undvikas.

Namntävlingar ska undvikas.

Namnen ska

- vara lätta att uttala, uppfatta och minnas
- vara lättstavade
- inte kunna förväxlas med andra namn
- inte inbjuda till löje eller ge anledning till mindre behagliga associationer
- vara språkriktigt och följa svenska skrivregler
- vara tidlösa och stå sig över tiden
- gärna anknyta till platsen och dess lokalisering

Riktlinjer för världsarvsstaden Visby

Region Gotland ansvarar för att sätta upp skyltar på gator, torg och namngivna platser i Visby innerstad. Det är också regionens ansvar att upprätthålla kartor och adresser i innerstaden.

Namnen har tillkommit av gammal hävd och har ofta funnits med på kartor under mycket lång tid. Det finns en anledning med att behålla dessa namn, inte minst för att de berättar om hur staden vuxit fram och vilka olika funktioner vissa stadsdelar har haft. De skapar ett högt kulturhistoriskt värde och de kan också spegla viktiga händelser och relationer med andra städer. Regionen är angelägen om att bevara dessa namn för framtiden och därför ska redan givna namn inte ändras.

För platser som inte har något namn och där man heller inte kan finna något historiskt belegg (äldre kartor, skrifter etc) kommer Regionen Gotland inte att sätta upp skyltar eller skapa nya adresser. Om en plats har fått ett namn i folkmun och medborgarna på eget initiativ vill sätta upp en skylt finns möjlighet till det efter samråd med Samhällsbyggnadsförvaltningen. Skyltar ska passas in i miljön och kräver i vissa fall bygglov.

Nya lagar och regler om tillgänglighet innebär att krav ställs på skyltarnas utformning och läsbarhet.

Namngivning med personnamn - memorialnamn

Vid namngivning med personnamn ska följande principer tillämpas:

- Ortnamnsrådet uppmanar till försiktighet och eftertanke när det gäller namngivning med s.k. memorialnamn.
- Gator, vägar, kvarter, parker, torg och cirkulationsplatser namnges inte efter levande personer. Personen som skall hedras bör ha varit avliden i minst 5 år.
- Personen bör vid tiden för namngivningen helst vara så pass känd att allmänheten inte omgående behöver en kommentar till namnvalet. Personen kan gärna ha en stark anknytning till platsen.
- Namnen skall vara språkligt lätthanterliga och inte för långa.
- Namnen ska ge positiva associationer och väcka intresse hos allmänheten.
- Det kan finnas fall då det är motiverat att hedra en person som inte är allmänt känd men som har betytt mycket för platsen eller på annat sätt haft en stark anknytning till densamma.

Kommersiella namn, företagsnamn

Region Gotland ska följa Ortnamnsrådets rekommendationer om att avstå bruk av kommersiella eller säljande namn vid namngivning, vare sig det gäller gator, vägar eller byggnader och anläggningar, som exempelvis:

- företagsnamn,
- namn på engelska,
- namn med efterled som -strand, -park, -staden, -gård,
- nobiliserande namntillägg som till exempel gård, herrgård, slott, säteri, hov eller hof.

Dessa rekommendationer innebär även att kommunen inte ska redovisa icke fastställda kommersiella eller trendiga namn i kommunala handlingar eller på allmänna och kommunala kartor.

Ändring och upphävande av befintliga ortnamn

God ortnamnsditt innebär, enligt kulturmiljölagen, att hävdvunna ortnamn inte ska ändras utan starka skäl.

Fysiska förändringar av vägnätet i samband med utbyggnader i samhället kan vara ett skäl till översyn av berörda vägnamn. Ett annat skäl kan vara ett beaktande av säkerhets- eller

trygghetsaspekter där uppenbara förväxlingsrisker föreligger för polis, räddningstjänst m fl på grund av t ex förväxlingsnamn på gator och vägar.

Ändring av befintligt ortnamn ska ske genom beslut i Miljö- och byggnämnden där det tidigare namnet även upphävs.

Ortnamn ska inte ändras mer än när det är absolut nödvändigt.

RIKTLINJER FÖR SERVERINGSTILLSTÅND ENLIGT ALKOHOLLAGEN

Antagen av regionstyrelsen 2012-11-01. Ändrad 2013-04-30, 2014-12-17 och 2015-03-26 § 86.

Riktlinjer enligt Alkohollagen, SFS 2010:1622, Region Gotland

Enligt Alkohollagen, kapitel 8, § 9, ska kommunerna upprätta och tillhandahålla riktlinjer som ger hänvisning till vad som krävs enligt denna lag och gällande föreskrifter samt tydligt ange vad som i övrigt gäller i kommunen för att någon ska få serveringstillstånd. Det enligt alkohollagen tilldelade kommunala ansvaret och befogenheterna åligger Region Gotland. Regionstyrelsen utser ansvarig politiker för tillståndsgivning.

Nationella förutsättningar

Grunderna för alkoholpolitiken har fastställts av Sveriges riksdag, SFS 2010:1622, Alkohollag, utfärdad den 2 december 2010.

Alkoholpolitikens mål är att främja folkhälsan genom att minska alkoholens medicinska och sociala skadeverkningar. Målet ska nås genom insatser som motverkar skadligt dryckesbeteende och bidrar till en minskad total alkoholkonsumtion. Ett av de främsta och mest grundläggande politiska instrumenten för att nå detta mål är en restriktiv lagstiftning på alkoholområdet. Med en väl fungerande lagstiftning har samhället möjlighet att kontrollera hanteringen av alkohol i samhället och särskilt begränsa tillgängligheten till alkohol i vissa miljöer och sammanhang. Det är särskilt angeläget att regelverket ger barn och unga det skydd de behöver. För att nå målet "återhållsamma alkoholvanor" är det särskilt viktigt med opinionsbildning samt attitydförändringar som leder till en beteendeförändring.

Regeringen har gett Statens folkhälsoinstitut tillsammans med representanter från restaurangnäringen, de fackliga organisationerna, polismyndigheten och kommunerna ett uppdrag att utarbeta ett gemensamt åtgärdsprogram för att ange vilka åtgärder som behövs för:

- Att tidigarelägga restaurangvanorna och därmed minska behovet av sena serveringstider.
- Att minska risken för bråk och våld genom att exempelvis komma ifrån provocerande kösystem.
- Att skapa ett effektivare samarbete mellan restaurangföretagare och polisen i kampen mot förekomsten av narkotika på restauranger.

Riktlinjer för serveringstillstånd enligt alkohollagen

Regionala ambitioner

Region Gotland ligger redan långt framme i fråga om utbildning av krögare och krogpersonal. Utbildningen som det stora flertalet krögare med personal genomgått heter "Ansvarsfull alkoholservering" och behandlar både alkohollagen, narkotika på krogen, information från polismyndigheten och räddningstjänsten, konflikthantering och naturligtvis diskussioner om vad som anses vara ansvarsfull alkoholservering. Antalet restauranger med serveringstillstånd växer stadigt i hela Sverige, så även på Gotland. Det är därför av vikt att fortsätta utbildningen av nya restauratörer och kontinuerligt erbjuda utbildning till ny personal. Regionen lägger även stor vikt vid att personalen fortbildas för att även fortsättningsvis hålla en hög nivå på kunskaperna.

Gemensamma lokala målbilder för "Ordning och reda på sta'n" samt "Ordning och reda på krogen", utformas årligen i samverkan mellan berörda myndigheter och företrädare för näringen.

All hantering av frågor rörande tillståndsansökningar eller hantering av frågor utifrån tillsyn ska ske skyndsamt. I prioriteringssituationer mellan hantering av tillståndsansökningar och tillsynsärenden skall tillsynsarbetet prioriteras.

Inför tillståndsgivning ska det ske en analys avseende konsekvenserna för barn- och unga, exempelvis om tillståndssökande verksamhet är beläget i anslutning till en fritidsgård eller annan verksamhet riktad till unga.

Syfte och mål med riktlinjerna

Syfte

I bakgrundsmaterialet för den nya alkohollagen framgår tydligt att alkohollagstiftningen är en viktig del av en svensk restriktiv alkoholpolitik. Den lokala tillämpningen ska därmed präglas av en hög socialpolitisk medvetenhet och med ett skyddsperspektiv, att skydda både individen och samhället från alkoholens skadliga effekter.

Mål

Att skapa förutsättningar för minskat berusningsdrickande, en återhållsam alkoholkonsumtion och samtidigt stimulera till god restaurangkultur.

Riktlinjer för serveringstillstånd enligt alkohollagen

Serveringstider

I alkohollagen fastställs att normaltiden för servering av "spritdrycker, vin, starköl eller andra jästa alkoholdrycker" inte får påbörjas tidigare än klockan 11.00 och inte pågå längre än till klockan 01.00. Vägledande för kommunens bestämmande av serveringstillstånd ska vara risken för att tillstånd kan medföra olägenheter i fråga om ordning och nykterhet eller särskild risk för människors hälsa.

Kommuner ges därutöver möjlighet att, under särskilda förhållanden, fastställa senare stängningstid. I propositionen framgår att sådana tillstånd "bör föregås av en synnerligen noggrann prövning där hänsyn tas till serveringsställets belägenhet och risk för störning av olika slag"

Detta innebär att på Gotland gäller följande:

1. Normaltiden för serveringstillstånd är till klockan 01.00.
2. Efter individuell prövning kan tidsbegränsat serveringstillstånd till kl.02.00 beviljas under ett år, prövoår. Villkoret för detta tillstånd är att all serveringspersonal skall ha genomgått utbildningen inom området ansvarsfull alkoholservering innan tillståndet får tas i anspråk. Om prövotiden löper utan problem omvandlas det till tillstånd fram till kl. 02.00.

Hinder mot att bevilja stadigvarande till kl. 02.00 kan vara:
 - a) Ordningsproblem via rapporter från Polisen, Socialtjänsten m.fl.
 - b) Ljudstörningar via mätningar av Region Gotland.
 - c) Villkoret att all serveringspersonal som anlitats vid dessa tillfällen ska ha genomgått utbildningen inom ansvarsfull alkoholservering inte har uppfyllts.
 - d) Erinran eller varning enligt alkohollagen efter en prövning i varje enskilt fall.
3. För senare öppettid än 02.00, dock längst till klockan 03.00, kan tillstånd beviljas under ett prövoår. Tillstånd villkoras, förutom villkoret om utbildning inom ansvarfull alkoholservering enligt punkt 2, med att innehavaren ska ha danstillstånd enligt ordningslagen samt en skriftligt antagen policy för verksamheten beträffande alkohol/droger.

Om prövotiden löper utan problem omvandlas det till tillstånd fram till klockan 03.00. Exempel på hinder mot att beviljas stadigvarande till klockan 03.00 regleras förutom i ovanstående villkor enligt punkt 2.

Riktlinjer för serveringstillstånd enligt alkohollagen

Tillfälliga serveringstillstånd för allmänheten

- Alkoholservering ska ingå i ett evenemang som i sig är seriöst och tillstånd bör ej beviljas i samband med arrangemang som riktar sig huvudsakligen till ungdomar.
- Sökanden ska ha dispositionsrätt till berörd mark/lokal samt uppfylla gällande villkor för mathantering.
- Serveringen ska bedrivas inom en avgränsad serveringsyta.
- Serveringstider senare än klockan 02.00 bör ej beviljas.
- Servering av spritdrycker bör ej beviljas.

ALLMÄNNA LOKALA ORDNINGSFÖRESKRIFTER FÖR REGION GOTLAND

Beslutade av regionfullmäktige (kommunfullmäktige) 1996-06-10. Ändrad 1998-04-27, 1999-06-14, 2001-04-23, 2007-04-23, 2007-09-03, 2009-04-27, 2013-03-25 och 2014-06-16 § 107.

Region Gotland föreskriver följande med stöd av 1 § förordningen (1993:1632) med bemyndigande för kommuner och länsstyrelser att meddela lokala föreskrifter enligt ordningslagen (1993:1617).

Föreskrifternas innehåll och tillämpningsområde

1 § Grundläggande bestämmelser om allmän ordning och säkerhet på offentlig plats finns i 3 kap. ordningslagen (1993:1617).

Dessa lokala ordningsföreskrifter innehåller ytterligare bestämmelser om hur den allmänna ordningen i Region Gotland (kommunen) skall upprätthållas. Bestämmelserna i 23 § har till syfte att hindra att människors hälsa och egendom skadas till följd av användningen av pyrotekniska varor.

2 § Föreskrifterna är tillämpliga på alla platser inom Region Gotland som är offentlig plats enligt 1 kap. 2 § första stycket 1-4 ordningslagen om inte annat anges. Bestämmelserna i 23 § är även tillämplig på andra än offentliga platser inom Region Gotland.

För områden som Region Gotland har upplåtit till torghandel gäller också Region Gotland föreskrifter om torghandel.

3 § Vid tillämpning av 3 kap. ordningslagen och dessa föreskrifter skall, med stöd av 1 kap. 2 § andra stycket ordningslagen, följande områden jämföras med offentlig plats: samtliga kyrkogårdar och begravningsplatser i Region Gotland, av Region Gotland ägda och andra badplatser enligt [bilaga 1](#), idrotts- och rekreationsområdet Visborg enligt detaljplan ”Del av Visby Visborg 1:9 m.fl.”, gränser enligt [bilaga 7](#), mark som ej är detaljplanlagd inom ett område i Visby som norrifrån begränsas av tänkt rät linje från strandkanten vid Snäcks campings norra gräns upp till Lummelundsväg - Lummelundsväg söderut - rondellen - Kung Magnus väg - Jägargatan - Norra Hansegatan söderut - Östra Hansegatan - Stenkumlaväg söderut - Allégatan västerut - Färjleden norrut - rondellen - tänkt rät linje i Färjledens förlängning från rondellen till strandkanten.

För de badplatser som anges i första stycket gäller endast föreskrifterna om camping enligt 15 § och vistelseförbud för hund enligt 17-18 §§.

Inom idrotts- och rekreationsområdet Visborg som anges i första stycket gäller endast föreskrifterna om hund enligt vad som anges 17-18 §§.

För den del av området som jämföras med offentlig plats och utgörs av ej detaljplanlagd mark i Visby gäller endast vissa föreskrifter vilket framgår av respektive paragraf.

4 § Innan polismyndigheten fattar beslut om tillstånd enligt 7 §, 9 § andra och tredje stycket, 10 § första och andra stycket, 11 §, 12 §, 14 § andra stycket och 22 § bör Region Gotland ges tillfälle att yttra sig.

Allmänna lokala ordningsföreskrifter för Region Gotland

Lastning av varor m.m.

5 § Vid lastning, forsling, lossning och annan hantering skall den som är ansvarig för åtgärden göra vad som behövs för att undvika att allmänheten utsätts för tillfälliga olägenheter genom damm, spill eller dålig lukt.

Avlastning och uppläggning av gods får inte ske så att brandposter, brandsläckningsutrustning och utrymningsvägar blockeras eller att räddningstjänstens arbete hindras.

Schaktning, grävning m.m.

6 § Den som är ansvarig för upptagande av grus, jord eller sand, tippning av fyllnadsmassor, schaktning, grävning eller annat liknande arbete skall se till att det sker på ett sådant sätt att allmänheten utsätts för minsta möjliga olägenhet.

Störande buller

7 § Arbete som orsakar störande buller för personer på offentliga platser, t.ex. stenkrossning, pålning och nitning, får inte ske utan polismyndighetens tillstånd.

Containrar

8 § Ägaren eller nyttjanderättshavaren till en container, som skall ställas upp på offentlig plats, är skyldig att tydligt utmärka containern med ägarens eller nyttjanderättshavarens namn, adress och telefonnummer.

Markiser, flaggor och skyltar

9 § Markiser, antenner, flaggor, skyltar eller annat utskjutande föremål får inte sättas upp så att någon del därav skjuter ut över en gångbana på lägre höjd än 2,30 meter eller in över en körbana på lägre höjd än 4,5 meter.

Antenn, girland, reklamanordning eller liknande får inte spännas över gata eller väg utan tillstånd av polismyndigheten.

Utplacering av s.k. vippskyltar, andra reklamanordningar eller försäljningsanordningar får inte ske utan polismyndighetens tillstånd.

Affischering

10 § Affischer, annonser eller liknande anslag får inte utan tillstånd av polismyndigheten sättas upp på sådana husväggar, staket, murar, stolpar, träd eller liknande som vetter mot offentlig plats.

Ljusprojicering av text eller bild på väg- eller gångbanor, husväggar, murar, staket, stolpar, träd eller liknande som vetter mot offentlig plats får inte ske utan tillstånd av polismyndigheten.

Tillstånd behövs inte för att sätta upp anslag på tavlor, pelare eller andra liknande anordningar som är avsedda för detta ändamål. Inte heller krävs tillstånd för näringsidkare

Allmänna lokala ordningsföreskrifter för Region Gotland

att sätta upp annonser eller andra tillkännagivanden som avser näringsidkarens rörelse på byggnad där rörelsen finns.

Högtalarutsändning

11 § Information, reklam, propaganda eller andra budskap som riktar sig till personer på offentliga platser, får inte ske genom högtalare eller liknande utan tillstånd av polismyndigheten.

Insamling av pengar

12 § Polismyndighetens tillstånd krävs för insamling av pengar i bössor eller liknande, om insamlingen inte utgör led i en tillståndspliktig allmän sammankomst eller offentlig tillställning.

När insamlingen skall ske i samband med framförande av gatumusik krävs inte tillstånd.

Förtäring av alkohol

13 § Spritdrycker, vin och starköl samt andra jästa alkoholdrycker med en alkoholhalt överstigande 3,5 volymprocent får inte annat än i samband med tillåten utskänkning därav, förtäras inom följande områden:

Visby (bilaga 2)

Området som norrifrån begränsas av tänkt linje från strandkanten upp till Lasarettsgatan - Lasarettsgatan - S:t Göransgatan söderut - Norderväg österut - rondellen - Kung Magnus väg - Jägargatan - Norra Hansegatan söderut - Skolportsgatan - Kung Magnus väg söderut - Peder Hardings väg västerut - Söderväg - Sören Norrbys gata västerut - tänkt linje från Sören Norrbys gata ned till strandkanten.

Kvarteret Korpen, omgivet av gatorna Norra Hansegatan, Birkagatan, Tjelvarvägen och Brömsebrovägen.

Slite (bilaga 3)

Området mellan Storgatan och Stationsgatan med början vid Genvägen fram till och med hamnområdet inkluderande bägge pirarmarna.

Hemse (bilaga 4)

Området som avgränsas av Fardhemsvägen och dess södra anslutning till Storgatan - Ronevägen - Bangårdsgatan, inkluderande området vid busstationen, - skolgården, inkluderande området runt sim- och ishallen, - Norrgatan - Nygatan - Ängsgatan - Hagagatan fram till Fardhemsvägen.

Förtäring av angivna drycker får ej heller ske på kyrkogårdar och begravningsplatser.

Ambulerande försäljning

14 § Ambulerande försäljning får inte ske inom följande område: Området i Visby som begränsas av ringmuren samt i väster av havet och tänkta linjer i norra och södra ringmurens förlängning till strandkanten samt den del av Österväg som i öst begränsas av

Allmänna lokala ordningsföreskrifter för Region Gotland

Solbergagatan och i väst av Österports västliga mynningssida. Den exakta avgränsningen av det förbjudna försäljningsområdet framgår av [bilaga 5](#).

Camping

15 § Camping i tält, husvagn, husbil, bil eller övernattning utomhus får inte ske på offentlig plats och inte heller på de områden som jämställts med offentlig plats i 3 §, såvida marken inte upplåtits för eller särskilt inrättats för sådant ändamål eller Region Gotland eller annan markägare bestämt att camping under viss tid får äga rum där.

Badförbud

16 § Bad är förbjudet i Visby inom området från avloppsreningsverket till Visby havsbad och i närheten av markerade kablar.

Hundar

17 § Hundens ägare, den som tagit emot en hund för underhåll eller nyttjande eller den som endast tillfälligt vårdar en hund är skyldig att följa bestämmelserna i 18 och 19 §§. Det som sägs i dessa paragrafer gäller inte för ledarhund för synskadad person, andra assistanshundar försedda med tjänstetecken eller för polishund i tjänst.

18 § Hund skall stå under sådan tillsyn att den hela tiden är under kontroll. Hundar skall hållas kopplade inom följande områden: kyrkogårdar, begravningsplatser, försäljningsplats där torghandel pågår, i gallerian på Östercentrum, Almedalen och Botaniska trädgården samt - under tiden 1 maj - 30 september - i park eller plantering.

Hundar skall hållas kopplade inom synhåll från de motionsspår för gång, löpning, cykel- och skidåkning som ligger inom området för detaljplanen "Del av Visby Visborg 1:9 m.fl." (idrotts- och rekreationsområdet Visborg) vars gränser framgår av [bilaga 7](#).

Tikar skall under löptid hållas kopplade inom hela Region Gotland, dock inte inom inhägnade områden.

När en hund inte hålls kopplad skall den ha halsband på sig med ägarens namn, adress och telefonnummer.

Hundar får inte vistas på lekplats. Hund får ej heller - under tiden 1 maj - 30 september - vistas på de badplatser som anges i bilaga 1.

19 § Fast förorening efter hund skall plockas upp från gångbana, gata, torg, plantering, eller park inom tätorterna Visby, Vibble, Roma, Klintehamn, Hemse, Burgsvik, Slite och Fårösund.

Katter

20 § Kattens ägare, den som tagit emot en katt för underhåll eller nyttjande eller den som endast tillfälligt vårdar en katt är skyldig att följa bestämmelserna i 21 §.

21 § Katt skall hållas under sådan tillsyn att den ej förorenar eller på annat sätt stör omgivningen.

Allmänna lokala ordningsföreskrifter för Region Gotland

Inom tätorterna Visby, Vibble, Roma, Klintehamn, Hemse, Burgsvik, Slite och Fårösund skall en katt som inte hålls kopplad ha halsband på sig med ägarens namn, adress och telefonnummer.

Katt får ej vistas på lekplats.

Fyrverkeri och andra pyrotekniska varor

22 § Tillstånd av polismyndigheten krävs för att få använda pyrotekniska varor inom Visby innerstad.

23 § Det är förbjudet att använda pyrotekniska varor i gallerian på Östercentrum och närmare Domkyrkan i Visby än 100 meter.

Ridning

24 § Ridning får inte ske i de anlagda och preparerade motions- och skidspår vid motionsgården SVAIDE som framgår av [bilaga 6](#).

Avgift för att använda offentlig plats

25 § För användning av offentlig plats och område som kommunen jämställt med sådan plats har kommunen rätt att ta ut en avgift enligt de grunder som har beslutats av kommunfullmäktige.

Överträdelse av lokal ordningsföreskrift

26 § Den som uppsåtligt eller av oaktsamhet bryter mot någon av 5-9 §§, 10 § första och andra stycket, 11 §, 12 § första stycket, 13 §, 14 § första och andra stycket, 15-16 §§, 18-19 §§, 21-24 §§ kan dömas till penningböter enligt 3 kap. 22 § andra stycket ordningslagen.

I ordningslagen finns också bestämmelser om föreläggande och förverkande.

Bilaga 1

Följande badplatser är jämställda med offentlig plats:

Badplatser (av Region Gotland ägda)

Visby Havsbad	Badhusparken Fårösund	Ronehamns bad
Norderstrands bad	Slite bad	Nybro bad
Gustavsviks bad	Kappelshamns västra bad	Burgsviks bad
Snäckvikens bad		Klintehamns bad barlastkaj
		Västergarns badplats

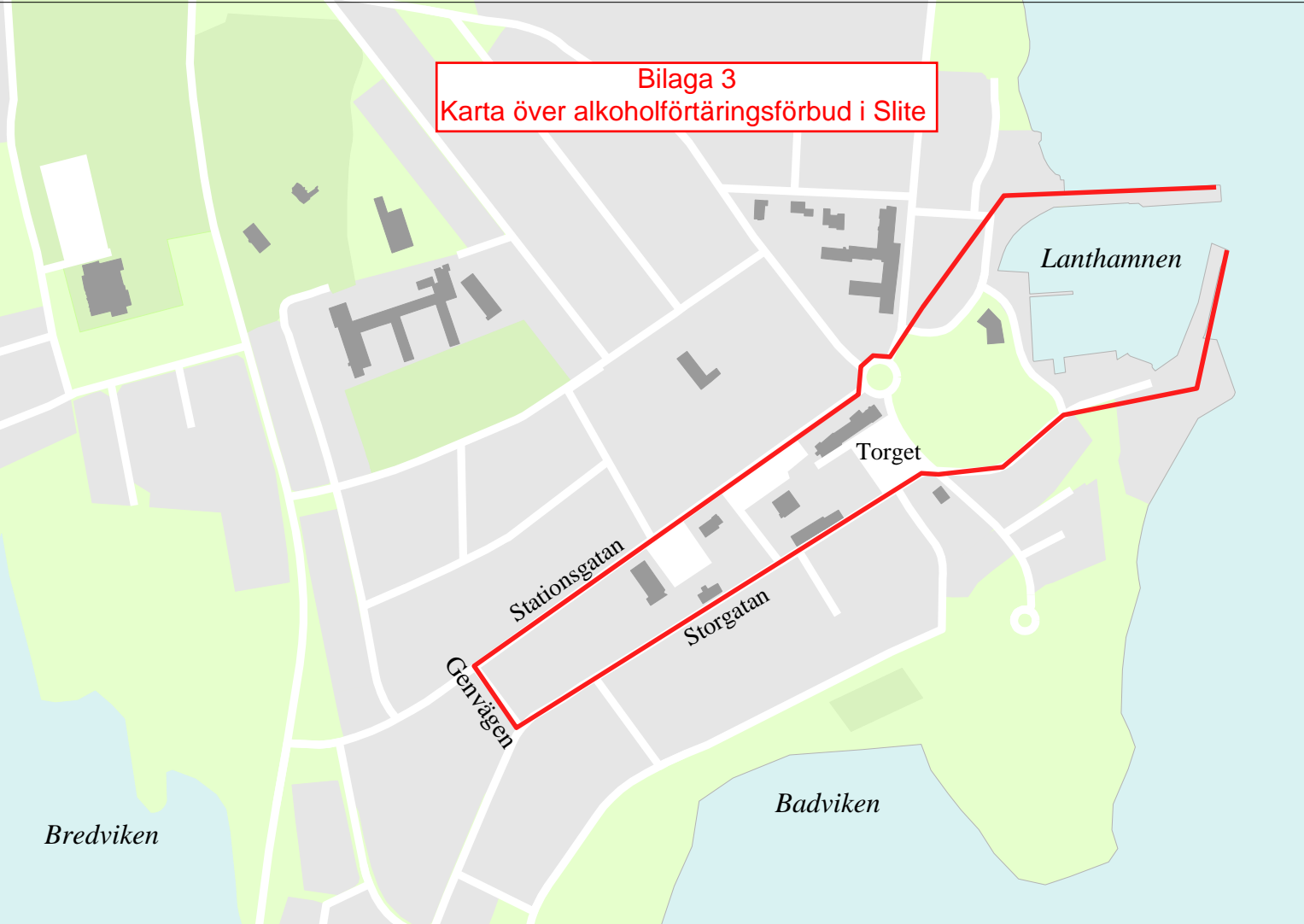
Badplatser (andra)

Tofta bad
Gnisvärds bad
Sudersands bad
Kneippbyns bad

Bilaga 2
Karta över alkoholförtäringförbud i Visby



Bilaga 3
Karta över alkoholförtäringförbud i Slite

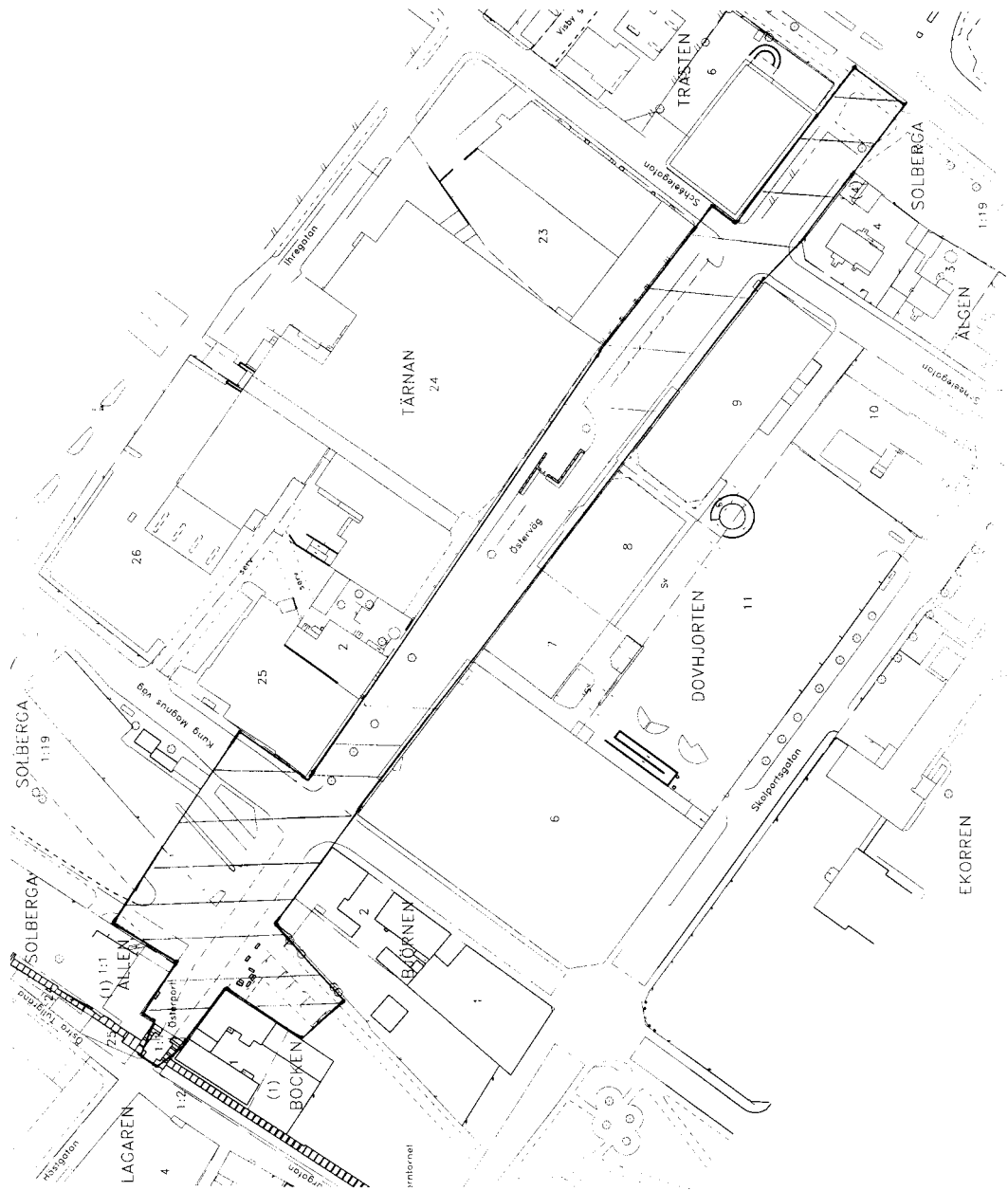


Bilaga 4
Karta över alkoholförtäringförbud i Hemse

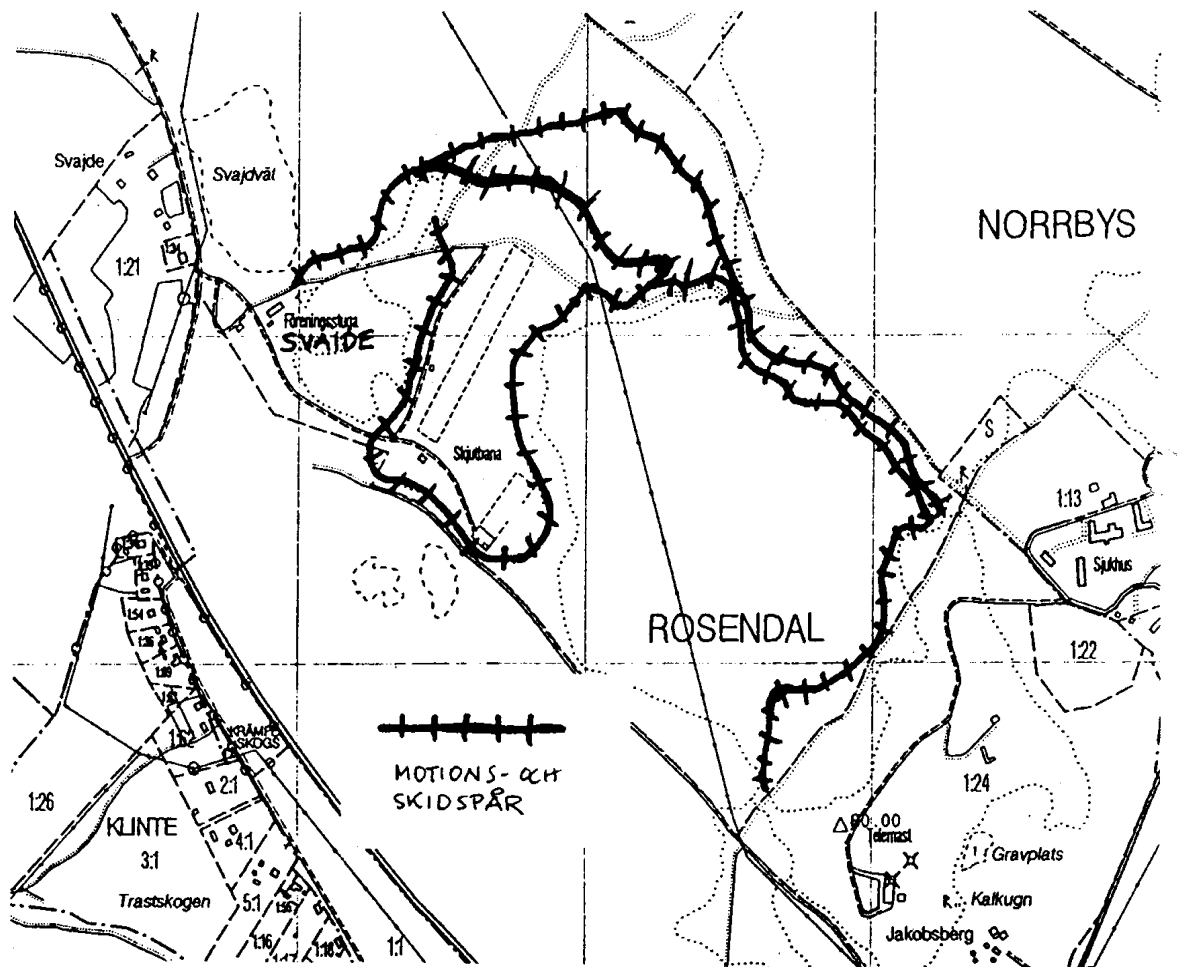


Kartbilaga 5

Ambulerande försäljning Österväg



Bilaga 6
Ridningsförbud vid Svaide motionsgård



PLANBESTÄMMELSER

Följande gäller inom områden med nedanstående beteckningar. Endast angiven användning och utformning är tillåten. Bestämmelser utan beteckning gäller inom hela planområdet.

GRÄNSER

- Planområdesgräns
- Användningsgräns
- Egenskapsgräns

ADMINISTRATIVA BESTÄMMELSER

Genomförandetid

Genomförandetiden är 15 år från den dag planen vinner laga kraft

Huvudmannaskap

Region Gotland är huvudman för allmän plats

Planavgift Planavgift ska tas ut enligt gällande taxa vid bygglovgivning

ILLUSTRATION

Illustrationslinjer

- Gång- och cykeltunnel

VÄGLEDNING VID BYGGLOVHANTERING

Vattenskydd

Planområdet ligger inom sekundärt vattenskyddsområde. Vid avvattning av större högt trafikerade hårdgjorda ytor måste lokal rening av dagvatten utformas.

Naturvärden

Stora delar av området har höga naturvärden som bör beaktas. Se vidare information i planbeskrivning, miljökonsekvensbeskrivning och naturinventering.

Trafik

Planens struktur och Visborgsområdets framtida utformning baseras på att områdets huvudangöring för biltrafik sker från Tvärförbindelsen. Detta innebär bl a att de stora parkeringarna ska placeras i den södra delen av det norra området. Se ytterligare information i planbeskrivning.

ANVÄNDNING AV MARK OCH VATTEN

Allmänna platser

- HUVUDGATA Trafik mellan områden
- LOKALGATA/ P-PLATS Lokaltrafik/Parkering
- LOKALGATA Lokaltrafik
- PARK Anlagd park
- NATUR Naturområde. (Befintliga transformatorstationer är tillåtna)
- GC-VÄG Gång- och cykelväg

Kvartersmark

- H Handel
- K Kontor, hotell, vandrarhem
- N₁ Friluftsområde; ej sommarland
- N₂ Friluftsområde; ej camping/ej sommarland
- Y Idrott

UTNYTTJANDEGRAD/FASTIGHETSINDELNING

- e₁ I friluftsområdet får mindre byggnader byggas - exempelvis vindskydd, raststuga eller klubbstuga, BTA max 40 m², nockhöjd max 8m
- e₂ Högst 1/4 av fastighetens areal får bebyggas

BEGRÄNSNINGAR AV MARKENS BEBYGGANDE

- Marken får inte bebyggas. Dock tillåts sopbodar, skärmtak för t ex cykelparkering och entréer
- Marken får endast undantagsvis bebyggas med mindre byggnader för anläggningens skötsel som t ex förråd samt läktare med tak. BTA max 80 m², nockhöjd max 8 m
- g Marken skall vara tillgänglig för gemensamhetsanläggning för parkering
- u Marken skall vara tillgänglig för allmänna underjordiska ledningar och/eller för dagvattenhantering i dike

MARKENS ANORDNANDE

- lek och idrott Lekplats, enkel idrottsanläggning, t ex utegym
- ej parkering Parkeringsplats får inte finnas

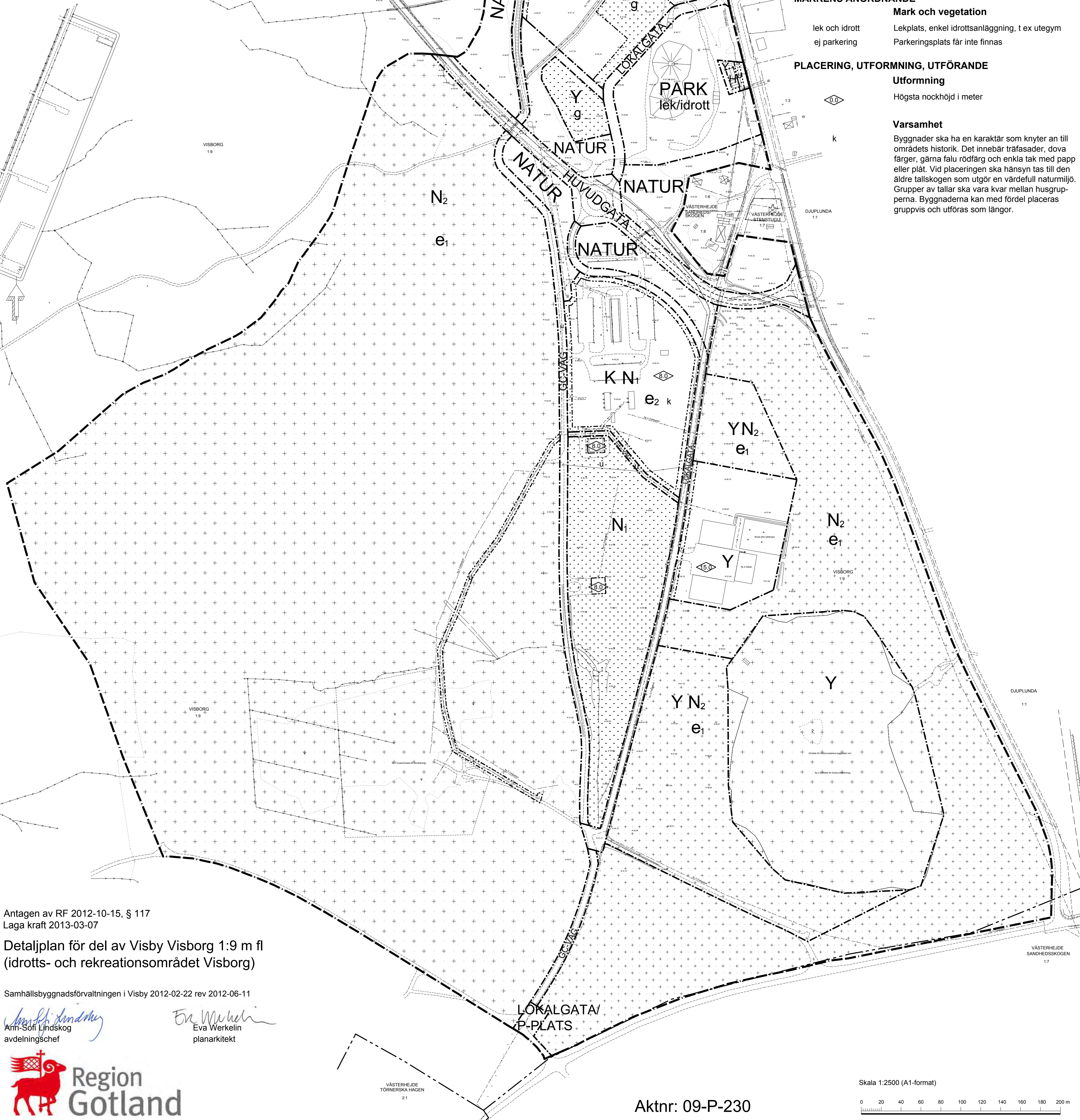
PLACERING, UTFORMNING, UTFÖRANDE

Utformning

Högsta nockhöjd i meter

Varsamhet

Byggnader ska ha en karaktär som knyter an till områdets historik. Det innebär träfasader, dova färger, gärna falu rödfärg och enkla tak med papp eller plåt. Vid placeringen ska hänsyn tas till den äldre tallskogen som utgör en värdefull naturmiljö. Grupper av tallar ska vara kvar mellan husgrupperna. Byggnaderna kan med fördel placeras gruppvis och utföras som långor.



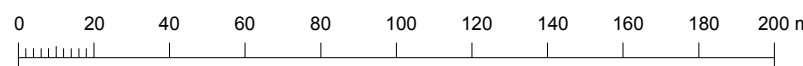
Antagen av RF 2012-10-15, § 117
Laga kraft 2013-03-07

Detaljplan för del av Visby Visborg 1:9 m fl
(idrotts- och rekreationsområdet Visborg)

Samhällsbyggnadsförvaltningen i Visby 2012-02-22 rev 2012-06-11

Ann-Sofi Lindskog
avdelningschef

Eva Werkelin
planarkitekt



LOKALA FÖRESKRIFTER FÖR ATT SKYDDA MÄNNISKORS HÄLSA OCH MILJÖN

Antagna av Region Gotlands regionfullmäktige.

Gäller från och med 1 april 2022.

Med stöd av 9 kap. 7 - 8 §§ och 10 - 13 §§ miljöbalken (1998:808) samt 13, 17, 39 - 40 och 42 - 44 §§ förordningen (1998:899) om miljöfarlig verksamhet och hälsoskydd meddelar Regionfullmäktige följande lokala föreskrifter för att skydda människors hälsa och miljön inom Region Gotland.

1 § Inledande bestämmelser

Utöver bestämmelserna i miljöbalken (1998:808) och förordningen om miljöfarlig verksamhet och hälsoskydd (1998:899) gäller följande lokala föreskrifter för att skydda människors hälsa och miljön.

2 § Grundvattentäkter

För att inrätta och använda en ny anläggning för grundvattentäkt fordras anmälan till miljö- och byggnämnden.

Anmälan enligt dessa bestämmelser krävs inte för grundvattentäkt som kräver tillstånd enligt 11 kap. miljöbalken.

3 § Avloppsanordningar

Enligt 13 § förordningen om miljöfarlig verksamhet och hälsoskydd krävs det tillstånd av miljö- och byggnämnden för att

1. inrätta en avloppsanordning som en eller flera vattentoaletter ska anslutas till, eller
2. ansluta en vattentoalett till en befintlig avloppsanordning.

Enligt dessa föreskrifter krävs dessutom tillstånd av miljö- och byggnämnden för att

3. inrätta annan avloppsanordning än som anges i punkterna 1-2, exempelvis avloppsanordningar för bad-, disk- och tvättavloppsvatten, inom hela Gotland med undantag för öar utan väg-, bro- eller färjeförbindelse (bilaga 1).

Enligt 13 och 14 §§ förordningen om miljöfarlig verksamhet och hälsoskydd krävs anmälan till miljö- och byggnämnden för att

4. inrätta en annan avloppsanordning än som anges i punkterna 1-3,
5. ändra en avloppsanordning, om åtgärden kan medföra väsentlig ändring av avloppsvattnets mängd eller sammansättning.

Anmälan eller tillstånd enligt dessa bestämmelser krävs inte för avloppsanordning som kräver tillstånd enligt 5 § förordning (1998:899) om miljöfarlig verksamhet och hälsoskydd eller tillstånd/anmälan enligt miljöprövningsförordning (2013:251) eller om avloppsanordningen är avsedd att föra avloppsvattnet till enbart en allmän avloppsanläggning.

4 § Värmepumpar

Enligt 17 § förordningen om miljöfarlig verksamhet och hälsoskydd är det förbjudet att utan anmälan till miljö- och byggnämnden inrätta en värmepumpsanläggning för utvinning av värme ur mark, ytvatten eller grundvatten.

Enligt dessa föreskrifter krävs istället tillstånd av miljö- och byggnämnden för att inrätta en sådan anläggning.

LOKALA FÖRESKRIFTER FÖR ATT SKYDDA MÄNNISKORS HÄLSA OCH MILJÖN

Anmälan eller tillstånd enligt dessa bestämmelser krävs inte för värmepumpsanläggning som kräver tillstånd enligt 5 § förordning (1998:899) om miljöfarlig verksamhet och hälsoskydd eller tillstånd/anmälan enligt miljöprövningsförordning (2013:251). Inom vattenskyddsområde kan det i vissa fall föreskrivas om förbud.

5 § Djurhållning

Det krävs tillstånd av miljö- och byggnämnden för att hålla

1. nötkreatur, häst, get, får eller svin,
2. pälsdjur eller fjäderfä som inte är sällskapsdjur
3. orm

inom område med detaljplan eller områdesbestämmelser. Undantag från 1-2 gäller på jordbruksfastighet där djurhållning ingår i jordbruksdriften.

6 § Tomgångskörning

Inom områden med detaljplan får förbränningsmotor i stillastående motordrivet fordon hållas igång utomhus i högst 1 minut. Detta gäller inte

1. om trafikförhållandena föranlett att fordonet stannat t ex i trafikkö, med undantag för kö till färja.
2. om motorn hålles igång för att i den mån det behövs för fordonets ändamålsenliga brukande, driva annan anordning (på fordonet) än sådan som avser uppvärmning eller klimatanläggning.

7 § Spridning av gödsel

Vid spridning av naturlig gödsel, slam eller annan orenlighet inom område med detaljplan gäller – utöver vad som följer av Statens jordbruksverks föreskrifter (SJVFS 2004:62 eller senare föreskrifter som ersätter denna) om försiktighetsmått vid spridning av gödselmedel - följande:

1. Tidpunkten för spridning skall anpassas till sådana väder- och vindförhållanden som minskar risken för luktolägenheter. Torrt och blåsig väder med vind från bebyggelsen innebär minsta risk.
2. Nedbrukning bör ske i omedelbar anslutning till spridningen men senast inom 12 timmar från spridningstillfället.
3. Spridning får inte ske närmare än 10 meter från sjö eller annat vattendrag.

8 § Skydd för ytvattentäkter och enskilda grundvattentäkter

Tvätt av motorfordon och maskiner får inte ske på hårdgjorda ytor som anslutits till dagvatten och inte heller på plats där avrinning sker direkt till sjöar eller vattendrag.

9 § Skötsel av eldningsanordning

För skötsel och tillsyn över eldningsanordning för fasta bränslen gäller att lufttillförseln ska vara god och att bränslet ska förvaras torrt. Pannan får eldas med det bränsle som pannan enligt tillverkaren är avsedd för. Saknas anvisning får bränslet endast bestå av sådant trä som inte är förorenat.

Restriktioner för förbränning av avfall anges i föreskrifter om avfallshantering för Region Gotland.

LOKALA FÖRESKRIFTER FÖR ATT SKYDDA MÄNNISKORS HÄLSA OCH MILJÖN

10 § Eldning av trädgårdsavfall

Eldning av torra löv, kvistar och annat trädgårdsavfall inom områden med detaljplan är förbjuden under tiden 1 maj – 30 september.

Regler om transport och annan hantering av trädgårdsavfall finns även i föreskrifter om avfallshantering för Region Gotland. Eldning får aldrig ske i strid med gällande brandföreskrifter.

11 § Gatumusik

Inom Visby innerstad får gatumusik framföras högst två timmar per dag på samma plats. Vid fortsatt framförande ska en ny plats väljas utom hörhåll från tidigare platser.

Detta gäller inte utövande av gatumusik som sker i enlighet med tillstånd som Polismyndigheten utfärdat enligt ordningslagen (1993:1617).

12 § Ansökan och anmälan

En ansökan eller anmälan till miljönämnden ska vara skriftlig och uppfylla föreskrivna krav (25 och 46 §§ förordningen om miljöfarlig verksamhet och 19 kap. 5 § respektive 22 kap. 1 § miljöbalken).

13 § Sanktioner

I 29 kap. miljöbalken finns straffbestämmelser och i 30 kap. miljöbalken samt förordningen (2012:259) om miljöstraffsavgifter finns bestämmelser om miljöstraffsavgifter.

14 § Dispens

Miljö- och byggnämnden får medge dispens från vad som gäller enligt §§ 2- 11 i dessa föreskrifter, om det är uppenbart att risk för olägenheter från miljö- och hälsoskyddssynpunkt inte föreligger.

15 § Avgifter

Miljö- och byggnämnden får ta ut avgift för prövning av ansökningar om tillstånd och dispens, för handläggning av anmälan samt för tillsyn i övrigt enligt dessa föreskrifter enligt den taxa för prövning och tillsyn inom miljöbalkens område som regionfullmäktige antagit.

16 § Ikraftträdande och övergångsbestämmelse

Dessa lokala föreskrifter träder i kraft den 1 april 2022. Äldre lokala föreskrifter ska tillämpas på ärenden som har inletts dessförinnan.

Kartor

Bilaga 1: Karta över Gotland till stöd för § 3 (avloppsanordning)

LOKALA FÖRESKRIFTER FÖR ATT SKYDDA MÄNNISKORS HÄLSA OCH MILJÖN

Bilaga 1

